



தொழிலாளர் புலம்பெயர்தல் பற்றிய அறிமுகம்

தொழில் மற்றும் வெளிநாட்டு  
வேலைவாய்ப்பு அமைச்சின் அபிவிருத்தி  
உத்தியோகத்தர்களுக்கான பயிற்சிக் கைந்நூல்  
(வெளிநாட்டு வேலைவாய்ப்புப் பிரிவு)

தொழில் மற்றும் வெளிநாட்டு வேலைவாய்ப்பு அமைச்சு  
இலங்கை

2023



தொழில் மற்றும் வெளிநாட்டு  
வேலைவாய்ப்பு அமைச்சின் அபிவிருத்தி  
உத்தியோகத்தர்களுக்கான பயிற்சிக் கைந்நூல்  
(வெளிநாட்டு வேலைவாய்ப்புப் பிரிவு)

தொழில் மற்றும் வெளிநாட்டு வேலைவாய்ப்பு அமைச்சு  
இலங்கை

2023



## உள்ளடக்கம்

கைநூல் பற்றிய ஓர் அறிமுகம்

பயிற்சி நிகழ்ச்சி நிரல்: பகுதிகள் மற்றும் செயலமர்வுகள்

பயிற்சி நிகழ்ச்சித்திட்டத்திற்கான அறிமுகம்

பகுதி 1 : தொழிலாளர் புலம்பெயர்தலைப் புரிந்துகொள்ளல்

அமர்வு 1: இலங்கையில் தொழிலாளர் புலம்பெயர்தல்  
(வரலாறு மற்றும் தற்போதைய நிலவரம்)

அமர்வு 2: இலங்கை சமூகத்தில் தொழிலாளர் புலம்பெயர்தலின்  
சாதக மற்றும் பாதக விளைவுகள்

பகுதி 2 : தொழிலாளர் புலம்பெயர்தலில் சர்வதேச அர்ப்பணிப்புகள்

அமர்வு 1: தொழிலாளர் புலம்பெயர்தலின் சர்வதேச அர்ப்பணிப்புகள்

அமர்வு 2: தொழிலாளர் புலம்பெயர்தல் தொடர்பான பிரதான  
சர்வதேச மரபுகள் மற்றும் ILO மரபுகள்

: புலம்பெயர் தொழிலாளர் மற்றும் குடும்பத்தினரின்  
உரிமைகளைப் பாதுகாப்பதற்கான சர்வதேச சம்மேளனம்

பெண்களுக்கெதிரான சகலவிதமான பாரபட்சங்களையும்  
இல்லாதொழித்தலுக்கான சம்மேளனம் (CEDAW)

சிறுவர் உரிமைகளுக்கான சம்மேளனம் (CRC)

அமர்வு 3: தொழிலாளர் புலம்பெயர்தல் தொடர்பான உலகளாவிய மன்றங்கள்

• புலம்பெயர்தல் மற்றும் அபிவிருத்திக்கான உலக  
சம்மேளனம் (GFMD)

• கொழும்பு செயல்முறை

• அபுதாபி கலந்துரையாடல் (ADD)

• பாலி செயல்முறை

அமர்வு 4: தொழிலாளர் புலம்பெயர்தல் தொடர்பான உலகளாவிய  
கட்டமைப்புகள்

நிலையான அபிவிருத்தி இலக்குகள் (Sustainable Development Goals)

புலம்பெயர்வுக்கான உலகளாவிய உடன்படிக்கை (GCM)

பகுதி 3 : இலங்கை தொழிலாளர் புலம்பெயர்தல் தொடர்பான இலங்கையின்  
கொள்கைக்கட்டமைப்பு

• இலங்கை தொழிலாளர் புலம்பெயர் கொள்கை (2008) :

• புலம்பெயர் தொழிலாளர் மீள் திரும்பல் மற்றும் ஒருங்கிணைத்தல் உப  
கொள்கை மற்றும் செயற்பாட்டு திட்டம் (2015)

• தொழில்நுட்பம் மற்றும் தொழிற்கல்விக்கான தேசியக் கொள்கை (2018)

• தொழிலுக்காகப் புலம்பெயர்தல் பற்றிய இலங்கைக்கான தேசியக்  
கொள்கையும் செயற்பாட்டுத் திட்டமும் (பரிந்துரைக்கப்பட்டது) 2023- 2027

பகுதி 4 : இலங்கை தொழிலாளர் புலம்பெயர்வு ஆளுகை

அமர்வு 1: தொழிலாளர் புலம்பெயர்தல் தொடர்பான இலங்கைச் சட்டங்கள் மற்றும் விதிகள்

இலங்கை வெளிநாட்டு வேலை வாய்ப்பு பணியக 1985 ஆண்டின் 21 ஆம் இலக்கச் சட்டம்

அமர்வு 2: தொழிலாளர் புலம்பெயர்தலுக்கான அமைப்பு ரீதியான கட்டமைப்பு

அமர்வு 3: இலங்கை வெளிநாட்டு வேலை வாய்ப்பு பணியக வகிபாகமும் பொறுப்பும்

- இணக்கப் பிரிவு
- தொழிலாளர் நலன்புரிப் பிரிவு
- ஆட்கடத்தலுக்கெதிரான அலகு
- புலனாய்வுப் பிரிவு
- மீள் இணைப்புப் பிரிவு
- சந்தைப்படுத்தல் (வேலைவாய்ப்பு மேம்பாட்டுப் பிரிவு)

பகுதி 5 : பல்வகைமைக்கான கூருணர்வு

அமர்வு 1: பால்நிலை, இனம், புவியியல் வேறுபாடு, குழந்தைப் பாதுகாப்பு, இயலாமை மற்றும் சமய வேறுபாடு பற்றிய ஓர் அறிமுகம்

அமர்வு 2: இலங்கை தொழிலாளர் புலம்பெயர்வும் பால்நிலையும்

பகுதி 6 : பாதுகாப்பான ஊழியப்புலம்பெயர்வு

அமர்வு 1: தொழிலாளர் புலம்பெயர் ஒழுங்குமுறையின் படிமுறைகள் பற்றிய பிரதான அறிவு

அமர்வு 2: பாதுகாப்பான தொழிலாளர் புலம்பெயர்தல் படிமுறைகள்

அமர்வு 3: தொழிலாளர் புலம்பெயர்தல் தொடர்பாக முடிவெடுத்தல்

அமர்வு 4: ஆட்களைப் புதிதாக சேர்ப்பதற்கான வழிமுறைகள்

அமர்வு 5: இலக்கு நாடுகளின் சட்டங்கள் மற்றும் சமூக கலாச்சாரப் பழக்கவழக்கங்கள்

அமர்வு 6: ஒவ்வொரு புலம்பெயர் படிமுறைகளிலும் புலம்பெயர்ந்தோரால் முகம்கொடுக்கப்பட்ட பிரச்சினைகள்

- முன் புறப்பாடு
- சேவையின்போது
- மீள்வருதல் மற்றும் மீள் ஒருங்கிணைத்தல்
- ஆட்கடத்தல்

அமர்வு 7: இலக்கு நாடுகளில் பாதுகாப்பான தொழிலாளர் புலம்பெயர்தலில் இலங்கை தூதுவராலயங்களின் வகிபாகம்

அமர்வு 8 : மீள் ஒருங்கிணைப்பு உபக்கொள்கை மற்றும் வேலைத்திட்டம்  
என்பனவற்றை அமுல்படுத்துவதற்கான அபிவிருத்தி அதிகாரிகளின்  
பங்கு

பகுதி 7 : முறைப்பாடுகளும் தீர்வுகளும்

அமர்வு 1: இலங்கை வெளிநாட்டு வேலை வாய்ப்பு பணியகத்தின்  
பிரச்சினையை தீர்த்தலும் முறைப்பாட்டினைக் கையாளலும்

அமர்வு 2: மற்றைய தீர்வு காண்பதற்கான முறைகள்

பகுதி 8 : பொருளாதார மற்றும் நிதி நிலைமைகள்

அமர்வு 1: தொழிலாளர் புலம்பெயர்தலுக்கான முக்கியத்துவம்

அமர்வு 2: நிதியியல் அறிவும் அந்நியச் செலாவணி முகாமைத்துவமும்

பகுதி 9 : புலம்பெயர்வோர் சுகாதாரம்

அமர்வு 1: புலம்பெயர்ந்த தொழிலாளர்களால் அனைத்து கட்டங்களிலும்  
முகம் கொடுக்கப்பட்ட சுகாதாரப்பிரச்சினைகள்  
புலம்பெயர்வோர் சுகாதார கொள்கை  
புலம்பெயர்வில் கோவிட் 19 அனர்த்த விளைவுகள்

பகுதி 10 : தொடர்பாடல் நட்பாக உதவுதல் மற்றும் உதவி வழங்கல்

அமர்வு 1: புலம்பெயர்ந்த தொழிலாளரை புரிந்துக்கொள்ளல்

அமர்வு 2: தொடர்பாடல் திறன்களுக்கான அறிமுகம்

அமர்வு 3: நட்பான உதவி வழங்கலுக்கான அறிமுகம்

பகுதி 11 : அபிவிருத்தி உத்தியோகத்தராக தொழில் புரிதல்-வெளிநாட்டு  
வேலை வாய்ப்பு கலந்துரையாடல்

அமர்வு 1: அபிவிருத்தி உத்தியோகத்தர் ஒருவரின் கடமை  
சேவைகளை வரையறுத்தல்

பகுதி 12 : சம்பவ முகாமைத்துவம்

அமர்வு 1: ஆபத்தினைப் புரிந்துக்கொள்ளல்

அமர்வு 2: சம்பவ முகாமைத்துவம்

அமர்வு 3: பாதுகாப்புத் திட்டம்

பகுதி 13 : முடிவு

கற்றல் மற்றும் மதிப்பீடு என்பவற்றை மீள்பார்வையிடல்

## கைந்நூலுக்கான ஓர் அறிமுகம்

### குறிக்கோள் மற்றும் நோக்கம்

- இக்கைந்நூலானது தொழிலாளர் புலம்பெயர்தல் தொடர்பிலான பயிற்சிகளை இலகுவடுத்துவதற்காக பாதுகாப்பான தொழிலாளர் புலம்பெயர்தல் மற்றும் அறிவினை வளர்ப்பதற்கான அதன் பல்வேறு நிலைகள், வெளிநாட்டு வேலைவாய்ப்பு அமைச்சின் அபிவிருத்தி அதிகாரிகளுக்கான தகவல் மையப்படுத்திய மற்றும் அறிவூட்டல் ஊடான பயிற்சிகளை வழங்கி, புலம்பெயர்ந்துள்ள தொழிலாளர்கள் மற்றும் அவர்களது குடும்பங்களுக்கும் திறனான மற்றும் சாமர்த்தியமான சேவைகளை வழங்குவதற்கு வடிவமைக்கப்பட்டுள்ளது.
- இக்கைந்நூலானது புலம்பெயர் தொழிலாளர் அபிவிருத்தி அதிகாரிகளுக்கான பயிற்சிநெறிகளை வழங்குவதற்காக பயிற்றுவிப்பாளர்கள் / வளவாளர்களினால் உதவிநூலாக பயன்படுத்தல் வேண்டும்.
- இக்கைந்நூலை பயிற்றுவிப்பாளர்களின் ஏனைய விடயங்களுடன் சேர்த்து வாசித்தல் வேண்டும். இவ்விடயங்களில் பயிற்சிக்கான தகவல் மற்றும் அறிவுசார்ந்த விடயங்களை உள்ளடக்கியதாகவும் காணப்படுகின்றது.
- இக்கைந்நூலானது பாவனையாளர் நம்பகத்தன்மையுடன் பயிற்றுவிப்பாளர்கள் / வளவாளர்களுக்கு, அபிவிருத்தி அதிகாரிகளின் ஊடாக பிரதேச மட்டத்தில் பரந்தளவலான பயிற்சிகளை நடாத்துவதற்காக உதவியாக தயாரிக்கப்பட்டுள்ளது.

### பயிற்சி கைந்நூலின் விபரக்கோவை

- இப்பயிற்சி கைந்நூலானது 7 நாட்களுக்கான (45.5 மணித்தியாலங்கள்) பயிற்சி நெறியாகும்.
- இக்கைந்நூலானது தொடர்ச்சியாக 7 நாட்கள் அல்லது பகுதியளவிலாக பயிற்சிகளை வழங்குவதற்காக வழங்கப்பட்டுள்ளது. (வெவ்வேறான நாட்களில்)
- இக்கைந்நூலானது ஏறத்தாழ 14 பகுதிகளை உள்ளடக்கியுள்ளது. (விபரங்கள் கீழ் தரப்பட்டுள்ளது) இதனை வளவாளரின் வளங்களுடன் சேர்த்து வாசித்தலூடாக உள்ளடக்கப்பட்ட தகவல்கள் விடயங்கள் தொடர்பிலான அறிவினைப் பெறலாம்.
- ஒவ்வொரு விடயமும் கீழ்வரும் வகையில் அமைந்துள்ளது.
  - விடயத்தின் இலக்கம் மற்றும் தலைப்பு
  - விடயத்தின் நோக்கங்கள்
  - விடயத்தின் கால அளவு
  - செயற்பாடுகள் மற்றும் படிப்படியாக விளங்கப்படுத்தப்படும் விடயங்களுக்கான ஒழுங்குமுறையினை பாவித்தல் வேண்டும்
  - பயிற்சி வெளியீடுகள்
  - ஒவ்வொரு விடயத்துக்குமான வளவாளர் ஆவணங்களையும் நேரடியாக தொடர்புபடுத்தி பாவித்தல் வேண்டும்வளவாளர்கள் பயன்படுத்தும் ஆவணங்களை கையேடு ஒன்றின் ஊடாக அபிவிருத்தி உத்தியோகத்தர்களுக்கு வழங்கப்படல் வேண்டும்



## பயிற்சிக்கான நிகழ்ச்சி நிரல்

ஒவ்வொரு நாளும் காலை 9.00 மணிக்கு ஆரம்பமாகி மாலை 5.00 மணிக்கு முடிவடையும்

- 15 நிமிடங்கள் - காலை நேர தேநீர்
- 01 மணித்தியாலம் - பகல் உணவு
- 15 நிமிடங்கள் - மாலை நேர தேநீர்

தினந்தோறும் நடைபெறும் பயிற்சி நிரல் கீழ்க்காணும் அட்டவணையில் தரப்பட்டுள்ளது.

| பகுதி  | விடயங்கள்   | மணி/<br>நிமிடம் | நாட்கள் |
|--|---|-----------------|---------|
| அறிமுகம்   | பயிற்சி நெறி பற்றிய அறிமுகம்  | 45 நிமி         | 1       |
| 1. தொழிலாளர் புலம் பெயர்தல் பற்றி அறிந்து கொள்ளல   | இலங்கையில் தொழிலாளர் புலம்பெயர்தல் (வரலாறு மற்றும் தற்போதைய முகக்குறிப்பு)  | 1 hour          |         |
|  | இலங்கை சமூகத்தின் தொழிலாளர் புலம்பெயர்தல் பற்றிய நேர் மற்றும் எதிர்மறையான விளைவுகள்   | 30 mins         |         |
| 2. சர்வதேச அர்ப்பணிப்புகள்   | தொழிலாளர் புலம்பெயர்தலின் சர்வதேச அர்ப்பணிப்புகள் தொழிலாளர் புலம்பெயர்தல் தொடர்பான பிரதான சர்வதேச மரபுகள்   | 60 mins         |         |
|  | தொழிலாளர் புலம்பெயர்தல் தொடர்பான உலகளாவிய மன்றங்கள்   | 20 mins         |         |
|  | தொழிலாளர் புலம்பெயர்தல் தொடர்பான உலகளாவிய மன்றங்கள்   | 45 mins         |         |
| 3. இலங்கை தொழிலாளர் புலம்பெயர்தல் தொடர்பான இலங்கையின் கொள்கைக்கட்டமைப்பு இலங்கை தொழிலாளர் புலம்பெயர் கொள்கை (2008) | <ul style="list-style-type: none"> <li>• புலம்பெயர் தொழிலாளர் மீள் திரும்பல் மற்றும் ஒருங்கிணைத்தல் உப கொள்கை மற்றும் செயற்பாட்டு திட்டம் (2015)</li> <li>• தொழில்நுட்பம் மற்றும் தொழிற்கல்விக்கான தேசியக் கொள்கை ( 2018)</li> </ul>              | 60 mins         | 2       |
| 4. இலங்கை தொழிலாளர் புலம்பெயர்வு ஆளுகை   | தொழிலாளர் புலம்பெயர்தல் தொடர்பான இலங்கைச் சட்டங்கள் மற்றும் விதிகள்   | 30 mins         |         |
|  | இலங்கை வெளிநாட்டு வேலை வாய்ப்பு பணியக 1985 ஆண்டின் 21 ஆம் இலக்கச் சட்டம்  | 2 hrs           |         |
|  | தொழிலாளர் புலம்பெயர்தலுக்கான அமைப்பு ரீதியான கட்டமைப்பு<br>தொழிலாளர் புலம்பெயர்தலுக்கான ஏனைய அரச அமைப்பு ரீதியான கட்டமைப்பு<br>தொழிலாளர் புலம்பெயர்தலுக்கான ஏனைய முக்கிய அம்சங்கள்<br>இலங்கை வெளிநாட்டு வேலை வாய்ப்பு பணியக வகிபாகமும் பொறுப்பும் | 2 hrs           |         |

| பகுதி  | விடயங்கள்   | மணி/<br>நிமிடம் | நாட்கள் |
|--|---|-----------------|---------|
| 5. பல்வகைமைக்கான கூடுணர்வு                         | பால்நிலை, இனம், புவியியல் வேறுபாடு, குழந்தைப் பாதுகாப்பு, இயலாமை மற்றும் சமய வேறுபாடு பற்றிய ஓர் அறிமுகம்   | 90 mins         |         |
|  | இலங்கை தொழிலாளர் புலம்பெயர்வும் பால்நிலையும   | 90 mins         |         |
| 6. பாதுகாப்பான ஊழியப்புலம்பெயர்வு                  | தொழிலாளர் புலம்பெயர் ஒழுங்குமுறையின் படிமுறைகள் பற்றிய பிரதான அறிவு   | 45 mins         | 2       |
|  | பாதுகாப்பான தொழிலாளர் புலம்பெயர்தல் படிமுறைகள்  | 45 mins         |         |
|  | தொழிலாளர் புலம்பெயர்தல் தொடர்பாக முடிவெடுத்தல்  | 30 mins         |         |
|  | ஆட்களைப் புதிதாக சேர்ப்பதற்கான வழிமுறைகள்   | 1 hour          | 3       |
|  | இலக்கு நாடுகளின் சட்டங்கள் மற்றும் சமூக கலாச்சாரப் பழக்கவழக்கங்கள்  | 45 mins         |         |
|  | ஒவ்வொரு புலம்பெயர் படிமுறைகளிலும் புலம்பெயர்ந்தோரால் முகம்கொடுக்கப்பட்ட பிரச்சினைகள்  | 1hr 15 mins     |         |
|  | மீள் ஒருங்கிணைப்பு உபக்கொள்கை மற்றும் வேலைத்திட்டம் என்பனவற்றை  | 45 mins         |         |
|  | அமுல்படுத்துவதற்கான அபிவிருத்தி அதிகாரிகளின் பங்கு (குழச் செயற்பாடு)  | 30 mins         |         |
| 7.முறைப்பாடுகளும் தீர்வுகளும்                      | இலங்கை வெளிநாட்டு வேலை வாய்ப்பு பணியகத்தின் பிரச்சினையை தீர்த்தலும் முறைப்பாட்டினைக் கையாளலும்<br>மற்றைய தீர்வு காண்பதற்கான முறைகள்   | 2 hours         | 4       |
| 8. பொருளாதார மற்றும் நிதி நிலைமைகள்                | தொழிலாளர் புலம்பெயர்தலுக்கான முக்கியத்துவம்<br>நிதியியல் அறிவும் அந்நியச் செலாவணி முகாமைத்துவமும்   | 2 hours         |         |
| 9. புலம்பெயர்வோர் சுகாதாரம்                        | புலம்பெயர்ந்த தொழிலாளர்களால் அனைத்து கட்டங்களிலும் முகம் கொடுக்கப்பட்ட சுகாதாரப்பிரச்சினைகள்<br>புலம்பெயர்வோர் சுகாதார கொள்கை<br>புலம்பெயர்வில் கோவிட் 19 அனர்த்த விளைவுகள் | 1hr 30 mins     | 5       |
| 10. தொடர்பாடல் நட்பாக உதவுதல் மற்றும் உதவி வழங்கல் | புலம்பெயர்ந்த தொழிலாளரை புரிந்துகொள்ளல்   | 1 hour          |         |
|  | தொடர்பாடல் திறன்களுக்கான அறிமுகம்   | 45 mins         |         |
|  | நட்பான உதவி வழங்கலுக்கான அறிமுகம்   | 45 mins         |         |

| பகுதி   | விடயங்கள்   | மணி/<br>நிமிடம்   | நாட்கள் |
|---|---|-------------------|---------|
| 11. அபிவிருத்தி உத்தியோகத்தராக தொழில் புரிதல்- (வெளிநாட்டு வேலை வாய்ப்பு) | அபிவிருத்தி உத்தியோகத்தர் ஒருவரின் கடமை சேவைகளை வரையறுத்தல் (கலந்துரையாடல்) | 1 hour            | 6       |
| 12. சம்பவ முகாமைத்துவம்   | ஆபத்தினைப் புரிந்துக்கொள்ளல் சம்பவ முகாமைத்துவம்                            | 1 hour<br>30 mins | 7       |
|   | பாதுகாப்புத் திட்டம்  | 1 hour<br>30 mins |         |
| 13. முடிவு  | கற்றல் மற்றும் மதிப்பீடு என்பவற்றை மீள்பார்வையிடல்                          | 30 mins           |         |

### பயிற்றுவிப்பாளர்களுக்கான சில குறிப்புகள்

- இந்நூலானது ஓர் பயிற்சி அமர்வின்போது பங்குபற்றுனர்களாக ஆகக்கூடியது 20 நபர்கள் கொண்டதாக அமையும் வகையில் பாவித்தல் வேண்டும்
- செயலமர்வை ஆரம்பிப்பதற்கு முன்பதாக அனைத்துவிதமான பயிற்சி உபகரணங்களை தயாரித்தல்
- ஏதேனும் பகுதிகள் கூடிய நேரத்துடன் அல்லது திருப்திகரமாக இல்லாத பட்சத்தில், உங்களது முறையை மாற்றியமைக்கவும்
- பயிற்றுவிப்புக்கு இடையில் உங்களது விருப்பத்திற்கேற்ற விளையாட்டுக்கள் ஏதேனும் விளையாடலாம்
- பங்குபற்றுனர்கள் பயிற்சியில் உள்ளபோது இடைவெளிகளை கொண்ட விரல்களால் புரட்டப்படும் கையேடுகளில் அனைத்துவிதமான வினாக்கள் மற்றும் விளைவுகளை குறிப்பிட்டு, அதற்கான விடைகளை கூறாமல், பயிற்றுவிப்பாளர்களின் உதவியை கோறும் வகையில் நிறுத்தவும். பயிற்சி பட்டறை முடியும் முன்பதாக சகல வினாக்கள் மற்றும் விளைவுகள் என்பனவற்றுக்கான விடைகளை தேடும்படி கூறவும்

### உங்களுக்கு தேவைப்படும் பயிற்சி பொருட்கள்

- கனணி முறையிலான அல்லது விரல்களால் புரட்டப்படும் கையேடுகளிலான பக்கங்களை சரியாக அமைத்தல் வேண்டும்
- விரல்களால் புரட்டப்படும் அட்டவணை (Flipchart)
- அடையாளமிடும் பேனைகள்
- டேப்
- காகிதம்
- பேனைகள்

|                          |  |
|--------------------------|--|
| <b>தலைப்பு</b>           | : பயிற்சி நிகழ்வுக்கான அறிமுகம்  |
| <b>நோக்கம்</b>           | : பயிற்சி நெறியின் நோக்கங்களை பங்குபற்றுனர்ர்கள் விளங்கிகொள்வதற்கு மற்றும் அனுசரணையாளர்களினால் பங்கு பற்றுனர்ர்களுடன் சிநேகபூர்வமான அந்நியோன்யத்தை கட்டியெழுப்புவதற்கும் பங்கு பற்றுனர்ர்களின் பயிற்சி நெறிக்கான எதிர்பார்ப்புகளை விளங்கிகொள்வதற்காகவும் |
| <b>கால அளவு</b>          | : 45 நிமிடங்கள்  |
| <b>பாடத்தின் விவரணம்</b> | : இப்பாடமானது பயிற்றுவிப்பாளர்களுக்கு மற்றும் பங்குபற்றுனர்ர்களுக்கு பயிற்சி நெறிக்கான அறிமுகப்படுத்தலை இலகபடுத்துகிறது.   |

## செயற்பாடுகளும் முறைகளும்:

- உங்களை ஓர் இலகபடுத்தும் நபராக அறிமுகம் செய்யவும் (உங்களது உத்தியோகம்
- மற்றும் கல்வி தொடர்பான, தொழில் மற்றும் தற்போதைய வேலையுடனான அனுபவம்
- அல்லது புலம்பெயர்தல் தொடர்பான அறிவு பற்றி)
- தற்போது நீங்கள் புலம்பெயர் தொழிலாளர்கள் உரிமைப்பற்றி ஏற்றிருக்கும் பாத்திரத்தை
- அறிமுகம் செய்யவும்
- இலக்கு மற்றும் திருப்திகரமான பயிற்சினெறிக்கான அதிககூடிய நம்பிக்கையை வழங்கவும்
- பங்குபற்றுனர்ர்களுடன் ஆரம்பத்திலிருந்து உரையாடப்படும் விடயங்களை வரவேற்பதுடன்
- கீழ்வரும் செயற்பாடுகளை பங்குபற்றுனர்ர்கள் தாமாகவே அறிமுகம் செய்வதற்கு
- இடமளிக்கவும்.
  - இணைப் பங்குபற்றுநர் - மற்றவர்களிடமிருந்து தகவலைப் பெறுமாறு ஓர் பங்குபற்றுனர்ரிடம்

கேட்கவும். தகவலானது பெயர், வேலை செய்யும் இடம், அவன் / அவள் ஆல் செய்யப்படும் பிரதான கடமை, வேலை மற்றும் வேறு பிரிவுகளில் செய்யப்படும் வேலை பற்றிய சில தகவல்கள். பின்பு ஒவ்வொரு இணையிடமும் மற்றவர்களிடம் கதைத்து அறிமுகப்படுத்திக் கொள்ளும்படி கேட்கவும்.

- பங்குபற்றுனர்ர்களுடன் சேர்ந்து அடிப்படை விதிகளைத் தயாரித்தல்
- பங்குபற்றுனர்ர்களின் பயிற்சி நெறி அல்லது அமர்வுபற்றி மீட்டுவதற்காக குறித்த (5-6) பங்குபற்றுனர்ர்களிடம், புலம்பெயர்ந்துள்ள தொழிலாளர்களினால் குறிப்பாக முகம்கொடுக்கப்படும் பிரச்சினைப் பற்றி ஓர் உதாரணத்தைக் கேட்கவும்.

## கையேடு

- முழுப் பயிற்சி நெறிக்கான நிகழ்ச்சி நிரல் அல்லது ஒன்று / இரண்டு / மூன்று நாட்கள் (எவ்வாறு பயிற்சினெறி நடத்தப்பட்டதோ அதன்படி)



- தலைப்பு** : இலங்கையில் தொழிலாளர் புலம்பெயர்தல் (வரலாறு மற்றும் முகக்குறிப்பு)
- நோக்கம்** : இலங்கையில் நிரந்தரமாக வசிப்பவர்களின் தொழிலாளர் புலம்பெயர்தல் தொடர்பாக மற்றும் தொழிலாளர் புலம்பெயர்தல் பற்றிய தற்போதைய நிலவரம் தொடர்பாகவும் அபிவிருத்தி உத்தியோகத்தர்களுக்கு விளக்கமளித்தல்.
- கால அளவு** : 45 நிமிடங்கள்
- பாடத்தின் விவரணம்** : இப்பாடமானது அடுத்த பாடங்களிற்கான பின்னணியையும் முக்கியத்துவத்தையும் வழங்குகின்றது. இப்பாடமானது இலங்கையில் தொழிலாளர் புலம்பெயர்தல் தொடர்பான தற்போதைய நவீன வரலாற்றையும் கீழ்க்கொடுக்கப்பட்டுள்ள விடயங்களையும் பின்பற்றியதாக அமைகின்றது.
- நாட்டின் மொத்த உள்நாட்டு உற்பத்தியில் புலம்பெயர் தொழிலாளர் அனுப்பும் பணத்தின் பங்களிப்பு
  - தொழிலாளர் புலம்பெயர்வின் அண்மைக்காலப் போக்கு
  - தொழில் வகைகளின் மாற்றங்கள் புலம்பெயர் தொழில் பற்றி திறன் மட்டங்கள் மற்றும் ஆண், பெண் இருவரினதும் பங்களிப்பு
  - கொள்கை மற்றும் சட்ட அமுலாக்கம் தொடர்பிலான முக்கியத்தவம்
- இப்பாடமானது இலங்கையின் தொழிலாளர் புலம்பெயர்தலின் தற்போதைய நிலைமை தொடர்பான காட்சியை உடன் தருவதுடன் புள்ளிவிபரத்தினூடாக எடுத்து கூறல் மற்றும் கீழ்க்காணும் பகுப்பாய்வுகளை உள்ளடக்கியதும் ஆகும்
- புலம்பெயர்ந்த ஆண், பெண் தொழிலாளர்களின் பங்களிப்பு
  - திறன் மட்டங்கள் மற்றும் தொழிலின் வகைகள்
  - பெண் புலம்பெயர் தொழிலாளர்களின் குறைவடையும் போக்கும் மாற்றத்திற்கான காரணங்களும்
  - பொருளாதாரத்தில் புலம்பெயர் தொழிலாளர் அனுப்பும் பணத்தின் பங்களிப்பு

### செயற்பாடுகள் மற்றும் முறைகள்:

- இப்பாடத்தின் நோக்கம் பற்றிய விடயத்தினை பங்குபற்றுனர்ருக்கு கூறுவதுடன் 4 வினாக்களை வழங்கி அதற்கான விடைகளை இப்பாடநெறியின் கடைசியில் வழங்குமாறு கேட்கவும்.
- கணினியால் தயாரிக்கப்பட்டுள்ள (Powerpoint) விளக்கங்களை பாவித்தல். இலங்கையின் புலம்பெயர் தொழிலாளர்களின் பிரச்சினைகள் தொடர்பான வரலாறு மற்றும் தற்போதைய நிலவரம் பற்றி விளக்கமளித்தல் நான்கு பங்குபற்றுனர்ருகளை பொதுவாக தெரிவு செய்யும் முகமாக வழங்கப்பட்ட நான்கு வினாக்களுக்கும் மறுமொழி தருமாறு கேட்கவும்
  - பெண் புலம்பெயர் தொழிலாளர்களின் குறைவடையும் போக்கும் மாற்றத்திற்கான 3 காரணங்களைத் தருக
  - பிரதான ஏற்றுமதி வருமானத்துடன் புலம்பெயர் தொழிலாளர்களினால் அனுப்பப்படும் பணப்பாய்ச்சலை வரைபிடல்

- ஆண்கள் மற்றும் பெண்கள் இருபாலாரினதும் தொழிலாளர் புலம்பெயர் நடைமுறைப்பற்றிய பகுப்பாய்வு சிறப்பியல்புகள் தொடர்பாக (தனித்தனியாக) விமர்சிக்கவும் குறிப்பாக ஆண்கள் மற்றும் குறிப்பாக பெண்கள்

### தேவையான பொருட்கள்

- மல்டிமீடியா
- ஸ்லைய்ட்



|                   |   |
|-------------------|---|
| தலைப்பு           | : இலங்கை சமூகத்தில் தொழிலாளர் புலம்பெயர்தலின் சாதக மற்றும் பாதக விளைவுகள்   |
| நோக்கம்           | : தொழிலாளர் புலம்பெயர்தலின் விளைவுகளை விளங்கிக்கொள்ளல்  |
| கால அளவு          | : 30 நிமிடங்கள்   |
| பாடத்தின் விவரணம் | : இப்பாடமானது புலம்பெயர்தலினால் புலம்பெயர்ந்தோர்கள் மற்றும் அவர்களது குடும்பங்கள் மற்றும் நாட்டில் ஏற்படும் பாரியளவிலான நேர் மற்றும் நேர்மறையான விளைவுகளை கலந்துரையாடுவதற்கான தூண்டுதலை ஆராயும் வகையில் உள்ளது. தொழிலாளர் புலம்பெயர்தலில் பலதரப்பட்ட விளைவுகளை பங்குபற்றுனர்களிற்கு விளக்கம் அளிக்கும். |

### செயற்பாடுகளும் மற்றும் முறைகள் :

- நான்கு குழுக்களைக்கொண்ட குழு பங்குபற்றுனர்கள்
- குழு 1 மற்றும் 2 என்பன தொழிலாளர் புலம்பெயர்தல் பற்றிய சாதக நிலைகள் தொடர்பாக கலந்துரையாடிப் பதிவு செய்யவும்
- குழு 3 மற்றும் 4 என்பன தொழிலாளர் புலம்பெயர்தல் பற்றிய பாதக நிலைகள் தொடர்பாக கலந்துரையாடி பதிவு செய்யவும்
- குழுக்கள் சாதக மற்றும் பாதக விளைவுகள் பற்றி பதிவு செய்தபின், மற்றவர்களின் உண்மைகளுக்கு சவால்களுக்கும் ஏற்ற வகையில் குழு 1 மற்றும் 2 மற்றும் என்பனவற்றை குழு 3 மற்றும் 4 இற்கு எதிரான விவாதத்தில் கலந்துகொள்வதற்காக உதவவும்
- விவாதமானது முடிவுக்கு வந்தபின், இரண்டு விவாதங்களையும் ஒன்றுசேர்ந்து புலம்பெயர் தொழிலாளர்களின் சிக்கல் நிலைகளின் விளைவுகளை காட்சிபடுத்தி அதன் நேர் மற்றும் மறையான விளைவுளின் நிலையைப் பற்றி வெளிப்படையாக விளக்கமளிக்கவும்.

### வளவாளர் தொகுப்பு பற்றிய உசாத்துணை

- தகவல், தரவுகள் மற்றும் கதைகளுடன் நேர்விளைவுகளின் பட்டியல்
- தகவல், தரவுகள் மற்றும் கதைகளுடன் மறை விளைவுகளின் பட்டியல்
- புரட்டும் வரைதாள் (Flipchart)
- அடையாளமிடும் பேனைகள்

|          |   |
|----------|---|
| தலைப்பு  | : தொழிலாளர் புலம்பெயர்தல் பற்றிய சர்வதேச அர்ப்பணிப்புகள்                                      |
| நோக்கம்  | : தொழிலாளர் புலம்பெயர்தல் தொடர்பான சர்வதேச மரபுகள் பற்றிய விளக்கப்பூர்வமான அறிமுகத்தை வழங்கல் |
| கால அளவு | : 60 நிமிடங்கள்   |

பாட விவரணம் :இப்பாடம் தொழிலாளர் புலம்பெயர்தல் தொடர்பான சர்வதேச அர்ப்பணிப்புகள் பற்றிய முழுமையான அறிமுகத்தை, பங்குபற்றுனர்களுக்கு வழங்குவதற்காக தயாரிக்கப்பட்டுள்ளது. இப்பகுதியானது அவற்றுக்கான இலங்கையின் அர்ப்பணிப்பு தொடர்பாக பகுத்தராய்கின்ற செயற்பாடாகும். அமைப்புகளாவன:

- சர்வதேச மனித உரிமைகளுக்கான பிரகடனம் (1948)
- புலம்பெயர் தொழிலாளர் மற்றும் குடும்பத்தினரின் உரிமைகளைப் பாதுகாப்பதற்கான சர்வதேச சம்மேளனம் (1990)
- பெண்களுக்கெதிரான சகலவிதமான பாரபட்சங்களையும் இல்லாதொழித்தலுக்கான சம்மேளனம் (CEDAW)
- சிறுவர் உரிமைகளுக்கான சம்மேளனம் (CRC)

தொழிலாளர் புலம்பெயர்தல் தொடர்பான பிரதான ILO மரபுகள்

- புலம் பெயர்தலுக்கான தொழில் சாசனம். (மீள்திருத்தம்) 1949 (இல 97)
- புலம்பெயர் தொழிலாளர்கள் (மிகைநிரப்பு) (மீள்திருத்தம்) 1975 (இல 143)
- வீட்டு தொழிலாளர்கள் சாசனம் 2011 (இல 189)
- வன்முறை மற்றும் துன்புறுத்தல் சமவாயம்(2019)(190)

### செயற்பாடுகள் மற்றும் முறைகள்

- பயிற்சி நெறிகள் ஆரம்பமாகும் முன்பதாக சர்வதேச அர்ப்பணிப்புகளை உள்ளடக்கிய வரைப்படங்களை கொண்ட கையேடுகளை பங்குபற்றுனர்களுக்கு வழங்கவும். பின்னர் அதன் உள்ளடக்கங்களை வீட்'டுப்பாடமாக வாசிக்கும்படி பங்குபற்றுனர்களிடம் கேட்கவும்
- ஒவ்வொரு வரிப்படத்திற்கும் ஏற்ற வகையில் ஒப்பந்த அடிப்படையிலான விரிவுரையை செயற்படுத்தவும்

### வளவாளர் தொகுப்பு பற்றிய உசாத்துணை

- கையேடுகளின் வரைப்படங்களை தெளிவாக வரைதல்
- ஸ்லைட்ஸ் (slides)
- ஒவ்வொரு கூட்டத்திற்குமான தனி பக்கத்தைக்கொண்ட தகவல் ஏடுகள், 2 பக்க கையேடு
- புலம்பெயர் தொழிலாளர் சர்வதேச சம்மேளனங்கள்
- முழு விபரத்திலான சம்மேளனங்கள்



### தேவையான பொருட்கள்

- மல்டிமீடியா / பிலிப்சாட்
- விசேடமாகத் தயாரிக்கப்பட்ட ஸ்லைய்ட்



|                    |   |
|--------------------|---|
| <b>தலைப்பு</b>     | : தொழிலாளர் புலம்பெயர்தல் தொடர்பான உலகளாவிய மன்றங்கள்   |
| <b>நோக்கம்</b>     | : உலக நாடுகளில் உள்ள நியாயஸ்தலங்கள் மற்றும் பிராந்திய மட்டத்திலான நியாயஸ்தலங்கள் என்பன தொழிலாளர் புலம்பெயர் ஒழுங்கு முறைகளின் உள்ளடக்கத்துடன் உரிமை மேம்பாடு பற்றி விளங்கிக் கொள்வதற்காக      |
| <b>கால அளவு</b>    | : 20 நிமிடங்கள்   |
| <b>பாட விவரணம்</b> | : இவ்விடயமானது புலம்பெயர் மற்றும் அபிவிருத்திற்கான உலகளாவிய மன்றங்கள், உலகளாவிய புலம்பெயர் சுகாதாரம் கொழும்பு செயன்முறை மற்றும் அபுதாபி கலந்துரையாடல் என்பன பற்றிய ஓர் அறிமுகத்தை தருகின்றது. |

### செயற்பாடுகள் மற்றும் முறை

- 6 குழுக்களைக்கொண்ட குழு பங்குபற்றுனர்கள்
- குழுவுக்கான ஓர் குறிப்பினை கீழ்வரும் வகையில் வழங்கி குழுவிற்குள்ளே வாசிக்கபடல் வேண்டும்
- குழு 1 மற்றும் 2 :- புலம்பெயர் மற்றும் அபிவிருத்திற்கான உலக மன்றங்கள் தொடர்பான குறிப்புக்களை கலந்துரையாடல்
- குழு 3 மற்றும் 4 :- கொழும்பு செயன்முறை தொடர்பிலான குறிப்பினை கலந்துரையாடல்
- குழு 5 மற்றும் 6 :- அபுதாபி கலந்துரையாடல், பாளி செயன்முறை தொடர்பிலான கலந்துரையாடல்
- வழங்கப்பட்டுள்ள துறைசார் நிறுவனங்களை பாவித்தல் எவ்வாறு புலம்பெயர் தொழிலாளர் ஒழுங்குமுறை ஒவ்வொரு துறைகளுடன் எவ்வாறு தொடர்புபடுகின்றது என்பன பற்றிய கலந்துரையாடல். (பாத்திரங்கள், காரியங்கள், கண்காணிப்பு மற்றும் அறிக்கையிடல் முறைகள்)

### வளவாளர் தொகுப்பு பற்றிய உசாத்துணை

புலம்பெயர்தலுக்கான உலக நாடுகளின் மன்றங்கள் பற்றிய குறிப்பு

- கொழும்பு செயன்முறைப்பற்றிய குறிப்பு
- அபுதாபி உரையாடல் பற்றிய குறிப்பு
- பாளி செயன்முறை
- துறைசார் நிறுவனங்கள்
- ஒவ்வொரு மன்றங்கள் இணையத்தளங்களின் ஆலோசனைகள்

### தேவையான பொருட்கள்

- மல்டிமீடியா
- விசேஷமாக தயாரிக்கப்பட்ட ஸ்லைட்கள்



|                    |  |
|--------------------|--|
| <b>தலைப்பு</b>     | : தொழிலாளர் புலம்பெயர்தல் தொடர்பான உலகளாவிய கட்டமைப்புகள் <ul style="list-style-type: none"> <li>■ நிலையான அபிவிருத்தி இலக்குகள் (Sustainable Development Goals)</li> <li>■ புலம்பெயர்வுக்கான உலகளாவிய உடன்படிக்கை (GCM)</li> </ul>  |
| <b>நோக்கம்</b>     | : தொழிலாளர் புலம்பெயர்தல் தொடர்பான சர்வதேச மரபுகள் பற்றிய விளக்கப்பூர்வமான அறிமுகத்தை வழங்கல்  |
| <b>கால அளவு</b>    | : 45 நிமிடங்கள்  |
| <b>பாட விவரணம்</b> | : தொழிலாளர் புலம்பெயர்தல் தொடர்பான சர்வதேச சட்டகங்கள் பற்றிய விளக்கப்பூர்வமான அறிமுகத்தை வழங்கல் விசேடமாக நிலையான அபிவிருத்தி இலக்குகள் விசேடமாக குறிக்கோள்கள் 10.7, 8.8 நோக்கங்கள் 5, 16, 17 (Sustainable Development Goals) புலம்பெயர்வுக்கான உலகளாவிய உடன்படிக்கை (GCM) யின் 23 நோக்கங்களையும் உள்ளடக்கியதாக. |

### செயற்பாடுகள் மற்றும் முறைகள்

- பயிற்சி நெறிகள் ஆரம்பமாகும் முன்பதாக தொழிலாளர் புலம்பெயர்தல் தொடர்பான சர்வதேச சட்டகங்கள் பற்றிய விளக்கப்பூர்வமான அறிமுகத்தை வழங்கல் விசேடமாக நிலையான அபிவிருத்தி இலக்குகள் புலம்பெயர்வுக்கான உலகளாவிய உடன்படிக்கை உள்ளடக்கிய வரைப்படங்களை கொண்ட கையேடுகளை பங்குபற்றுனர்ருக்கு வழங்கவும். பின்னர் அதன் உள்ளடக்கங்களை வீட்டுப்பாடமாக வாசிக்கும்படி பங்குபற்றுனர்ருகளிடம் கேட்கவும்

### செயற்பாடுகளும் மற்றும் முறைகள் :

- இரண்டு குழுக்களைக்கொண்ட குழு பங்குபற்றுனர்ருகள்
- குழு 1 விசேடமாக நிலையான அபிவிருத்தி இலக்குகள் என்பன தொடர்பாக
- கலந்துரையாடிப் பதிவு செய்யவும்
- குழு 2 புலம்பெயர்வுக்கான உலகளாவிய உடன்படிக்கை தொடர்பாக கலந்துரையாடி பதிவு செய்யவும்
- குழு 1 மற்றும் 2 மற்றும் என்பனவற்றை 5-10 கலந்துரையாடலுக்கு உதவவும்
- முடிவுக்கு வந்தபின், தொழிலாளர் புலம்பெயர்தல் தொடர்பான சர்வதேச சட்டகங்களை
- காட்சிபடுத்தி அதன் நடைமுறைப்படுத்தல் கண்காணிப்பு மற்றும் தற்போதய நிலையைப் பற்றி வெளிப்படையாக விளக்கமளிக்கவும்.
- வெளிப்படையாக கேள்வி பதில்

### வளவாளர் தொகுப்பு பற்றிய உசாத்துணை

நிலையான அபிவிருத்தி இலக்குகள் (Sustainable Development Goals) புலம்பெயர்வுக்கான உலகளாவிய உடன்படிக்கை (GCM) தொடர்பான குறிப்புகள்

### தேவையான பொருட்கள்

- மல்டிமீடியா
- விசேடமாக தயாரிக்கப்பட்ட ஸ்லைட்கள்

**தலைப்பு** : இலங்கையில் தொழிலாளர் புலம்பெயர்தல் தொடர்பான கொள்கை

- இலங்கை தொழிலாளர் புலம்பெயர் கொள்கை (2008)
- புலம்பெயர் தொழிலாளர் மீள் திரும்பல் மற்றும் ஒருங்கிணைத்தல் உப கொள்கை மற்றும் செயற்பாட்டு திட்டம் (2015)
- தொழில்நுட்பம் மற்றும் தொழிற்கல்விக்கான தேசியக் கொள்கை (2018)
- தொழிலுக்காகப் புலம்பெயர்தல் பற்றிய இலங்கைக்கான தேசியக் கொள்கையும் செயற்பாட்டுத் திட்டமும் (பரிந்துரைக்கப்பட்டது) 2023- 2027

**நோக்கம்** : இலங்கையில் தொழிலாளர் புலம்பெயர்தல் தொடர்பான கொள்கை மற்றும் புலம்பெயர் தொழிலாளர் தொடர்பான தேசிய கொள்கைகள் பற்றி விளக்கமளித்தல்

**கால அளவு** : 60 நிமிடங்கள்

**பாட விவரணம்** : இப்பாடமானது 2008 ஆம் ஆண்டு இலங்கையின் தேசிய தொழிலாளர் புலம்பெயர்தல், மீள் ஒருங்கிணைப்பு, உபக்கொள்கை மற்றும் புலம்பெயர் சுகாதாரக்கொள்கை பற்றிய கண்ணோட்டத்திற்கான சிறந்த அறிமுகத்தை வழங்குகின்றது. மேலும் இப்பகுதியானது ஏன் எப்படி இக்கொள்கைகளாவன தயாரிக்கப்பட்டு அமுல்படுத்தப்படுகிறது என்பதனை உள்ளடக்குவதுடன், கொள்கைகளுக்கான மேல்பார்வை செய்யும் முறைகள் மற்றும் அவர்களது தற்போதைய அமுலாக்கம் தொடர்பான நிலவரம் என்பனவற்றையும் கொண்டுள்ளது

### செயல்பாடுகளும் முறைகளும்

- பயிற்சி நெறியை ஆரம்பிப்பதற்கு முன்பதாக தொழிலாளர் புலம்பெயர்தல் தொடர்பான கொள்கை திட்டமிடல் பற்றிய குறிப்பை பங்குபற்றுனர்ருக்கு வழங்கி அதன் உள்ளடக்கங்களை வீட்டுப்பாடமாக வாசிக்கும்படி கேட்கவும்

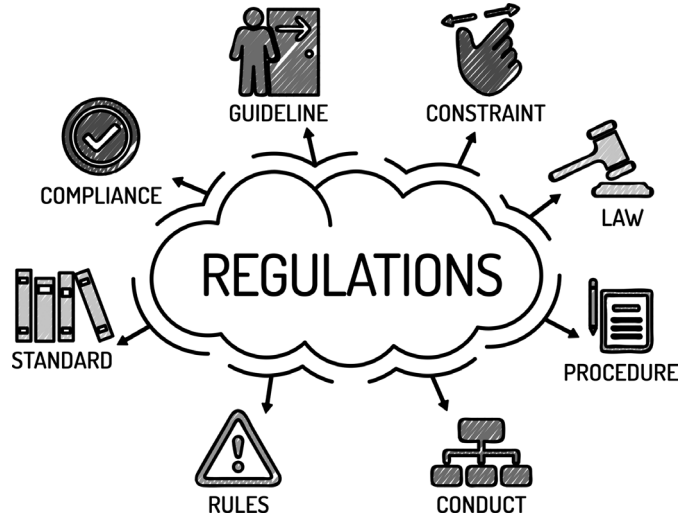
### பயிற்சி நெறியில்

- 6 குழுக்களை கொண்ட பங்குபற்றுனர்ருகள்
  - கீழ் குறிப்பிடப்பட்டுள்ள விடயங்களை குழுக்களுக்கு வழங்கவும்
  - குழு 1 மற்றும் 2 : தேசிய தொழிலாளர் புலம்பெயர் கொள்கை பற்றிய குறிப்பு
  - குழு 3 மற்றும் 4 : மீள் ஒருங்கிணைப்பு உபக்கொள்கை பற்றிய குறிப்பு
  - குழு 5 மற்றும் 6 : தொழில்நுட்பம் மற்றும் தொழிற்கல்விக்கான தேசியக் கொள்கை (2018)
  - குறிப்புக்களின் உள்ளடக்கங்களை 5-10 நிமிடங்கள் கலந்துரையாடும்படி ஒவ்வொரு குழுவிற்கும் அறிவிக்கவும்.

- அனைத்து விதமான 3 கொள்கைகள், அவர்களது அமுலாக்கம், மேற்பார்வை முறை மற்றும் அமுலாக்கத்தின் தற்போதைய நிலவரம் தொடர்பான விளக்கமளித்தலை மேற்கொள்ளவும்
- வினாக்கள் மற்றும் கலந்துரையாடுவதற்கான திறந்தவெளி வளத்தெகுப்பு
- வளவாளர் தொகுப்பு பற்றிய உசாத்துணை
- தேசிய புலம்பெயர் தொழிலாளர் கொள்கை, மீள் ஒருங்கிணைப்பு உபக்கொள்கை மற்றும் புலம்பெயர் சுகாதார கொள்கை தொடர்பிலான குறிப்புக்கள் கொள்கை
- ஸ்லைட்ஸ்
- கொள்கைகள் அடங்கிய முழு விபரங்கள்

### தேவையான பொருட்கள்

- மல்டிமீடியா
- விசேஷமாக தயாரிக்கப்பட்ட ஸ்லைட்கள்



|                   |   |
|-------------------|---|
| தலைப்பு           | : தொழிலாளர் புலம்பெயர்தல் தொடர்பான இலங்கை சட்டங்கள் மற்றும் விதிகள்   |
| நோக்கம்           | : தொழில் மற்றும் நகர்வுக்கான உரிமை, இலங்கையில் புலம்பெயர் தொழிலாளர் தொடர்பான சட்டம் மற்றும் புலம்பெயர் தொழிலாளரின் முக்கிய விதிகள் பற்றிய விளக்கத்தை வழங்கல்  |
| கால அளவு          | : 30 நிமிடங்கள்   |
| பாடத்தின் விவரணம் | : இப்பாடமானது தொழிலுக்கு அரசியல் யாப்பு ரீதியான உரிமை, பெண்கள் மற்றும் ஆண்களுக்கான பொருத்தமான நகர்வு, இலங்கை வெளிநாட்டு வேலைவாய்ப்பு பணியகத்தின் சட்டம் மற்றும் ஒருங்கமைத்தல் பின்னணி தொடர்பான குடும்ப பின்னணி அறிக்கை பற்றிய கண்ணோட்டத்தை வழங்குகின்றது. |

#### செயற்பாடுகளும் மற்றும் முறைகள்

- கீழ்தரப்பட்டுள்ள விடயங்கள் பற்றிய விளக்கமளித்தலை தயாரித்தல்
  - தொழில் மற்றும் நகர்தல் உரிமைக்கான இலங்கை அரசியல் யாப்பு
  - இலங்கை வெளிநாட்டு வேலைவாய்ப்பு சட்டம்
  - குடும்ப பின்னணி அறிக்கை
- வினாக்கள் மற்றும் குழு உள்நோக்கம் சார்ந்த வினாக்களுடனான திறந்த முறையிலான கலந்துரையாடல் ஒன்றை நடத்தவும்

#### வளவாளர் தொகுப்பு பற்றிய உசாத்துணை

- தொழில் மற்றும் நகர்வு தொடர்பான அரசியல்யாப்பு ரீதியான உரிமை குறிப்பு
- இலங்கை வெளிநாட்டு வேலைவாய்ப்பு பணியகத்தின் பிரதான சட்டம்
- பற்றிய குறிப்பு
- குடும்ப பின்னணி அறிக்கையின் குறிப்பு
- ஸ்லைட் ஊடான விளக்கமளிப்பு
- முழு விபரங்கள் அடங்கிய யாப்பு ரீதியான உறுப்புரை, சட்டம் மற்றும் குடும்ப பின்னணியின் அறிக்கை

#### தேவையான பொருட்கள்

- மல்டிமீடியா பிலிப்சாட்
- விசேஷமாக தயாரிக்கப்பட்ட ஸ்லைட்கள்

|                    |  |
|--------------------|--|
| <b>தலைப்பு</b>     | : இலங்கை தொழிலாளர் புலம்பெயர்தலுக்கான அமைப்பு ரீதியான கட்டமைப்பு   |
| <b>நோக்கம்</b>     | : தொழிலாளர் புலம்பெயர் வேலைக்காக வேறுவகையான துறைசார் அமைப்புக்களின் பாத்திரங்கள் மற்றும் காரியங்கள் பற்றி விளங்கிக்கொள்ளல்   |
| <b>கால அளவு</b>    | : 2 மணித்தியாலங்கள்  |
| <b>பாட விவரணம்</b> | : இவ்விடயமானது தொழில் மற்றும் வெளிநாட்டு வேலைவாய்ப்பு அமைச்சு (தூர நோக்கு, பணிக்கூற்று, நோக்கங்கள், பிரிவுகள் மற்றும் அவர்களது காரியங்கள் மத்திய மாகாண மற்றும் பிரதேச பங்களிப்பு) இலங்கைக்கான வெளிநாட்டு வேலைவாய்ப்பு பணியகம் (தூர நோக்கு, பணிக்கூற்று, நோக்கங்கள், பிரிவுகள் மற்றும் அவர்களது காரியங்கள் மத்திய மாவட்ட மற்றும் பிரதேச பங்களிப்பு) மகனீர், சிறுவர் விவகாரம் மற்றும் சமூக மேம்பாடு அமைச்சு, சுகாதார அமைச்சு(குடிவரவு மற்றும் குடியகல்வு திணைக்களம், வெளிவிவகார அமைச்சு (கொன்சலர் பிரிவு) வெளிநாட்டு வேலைவாய்ப்பு முகவர் காரியாலயம், உப முகவர்கள் என்பனபற்றிய விளக்கத்தை தருகின்றது. |

**செயற்பாடுகள் மற்றும் முறைகள்**

- கீழ்வருவனவற்றுக்கான தெளிவூட்டலை ஏற்படுத்தல்
  - தொழில் மற்றும் வெளிநாட்டு வேலைவாய்ப்பு அமைச்சு
  - இலங்கைக்கான வெளிநாட்டு பணியகம்
  - குடிவரவு மற்றும் குடியகல்வு திணைக்களம்
  - வெளிவிவகார அமைச்சு (கொன்சலர் பிரிவு)
  - தொழில் முகவர்கள் - வெளிநாட்டு வேலைவாய்ப்பு முகவர் காரியாலயம்
  - உப முகவர்கள்
- மேல்தரப்பட்டுள்ள அனைத்து துறைசார் நிறுவனங்கள் எல்லோராலும் பிரதிநிதித்துவப்படுத்துகின்ற மற்றும் விளக்கங்களுடனான வெளிவாரியான கலந்துரையாடல் மற்றும் அறிவுகூர் அடிப்படையிலான வினாக்கள் பற்றிய விடயங்களிலான செயற்பாடுகளிற்கு அழைக்கவும்

**வளவாளர் தொகுப்பு பற்றிய உசாத்துணை**

- தொழில் மற்றும் வெளிநாட்டு வேலைவாய்ப்பு அமைச்சின் குறிப்பு
- இலங்கைக்கான வெளிநாட்டு பணியகத்தின் குறிப்பு
- குடிவரவு மற்றும் குடியகல்வு திணைக்களத்தின் குறிப்பு
- வெளிவிவகார அமைச்சின் குறிப்பு (பிறநாட்டு பிரதிநிதியின் பிரதேசம்)
- வெளிநாட்டு வேலைவாய்ப்பு முகவர் காரியாலயங்களின் குறிப்பு
- ஸ்லைட்ஸ்
- இணையத்தளங்களுக்கான வியங்கள் மற்றும் தொடர்பு கொள்ளும் நபர்கள்

**தேவையான பொருட்கள்**

- மல்டிமீடியா பிலிப்சாட்
- விசேஷமாக தயாரிக்கப்பட்ட ஸ்லைட்கள்

- தலைப்பு** : பால்நிலை, இனம், புவியியல் வேறுபாடு, குழந்தை பாதுகாப்பு, இயலாமை மற்றும் சமய வேறுபாடு பற்றிய ஓர் விளக்கம்
- நோக்கம்** : இலங்கை சமூகத்தினரிடம் தோன்றியுள்ள சமூக வேறுபாட்டிற்காக தேவைப்படும் உணர்ச்சிமிக்கதன்மையை பற்றிய ஓர் அறிமுகத்தை வழங்கலாகும்
- கால அளவு** : 1 மணித்தியாலம் 30 நிமிடம்
- பாட விவரணம்** : இவ்விடயமானது சமூக வேறுபாட்டின் பூர்வாங்கமான உடன்காட்சியை வழங்குவதுடன் கீழ்வரும் விடயங்களை உள்ளடக்குகின்றது.
- தொழிலாளர் புலம்பெயர் ஒழுங்குமுறையில் பால்நிலை மற்றும் பால் நிலை ஏற்படுத்தும் வித்தியாசமான பல்வேறு பிரச்சினைகளை தோற்றுவிப்பதுடன் பால்நிலை சமமின்மையை தோற்றுவிக்கின்றது.
  - இனவேற்றுமைகள் மற்றும் சமய வேறுபாடுகள் அத்துடன் பிரச்சினைகளுக்கு முகம்கொடுத்த மூலின சமூகங்கள்
  - குறிப்பாக இலங்கையிலுள்ள மாகாணங்களில் புவியியல் வேற்றுமைகள் போல் மற்றும் பெருந்தோட்டங்களை சார்ந்ததைபோல் புவியியல் அடிப்படையில் பிரிக்கப்பட்டு ஓரங்கட்டப்பட்ட சமூகத்தினர்கள் வாழ்வதுபோல் மற்றும் சமூகங்களை நோக்கிய ஏழ்மை
  - குழந்தை பாதுகாப்பு பற்றிய பிரச்சினைகள்
  - புலம்பெயர்ந்த தொழிலாளர் மற்றும் அவர்களது குடும்பங்களின்
  - இயலாமை மற்றும் அதன் சம்பந்தங்கள்

#### செயற்பாடுகள் மற்றும் முறைகள்

- ஸ்லைடுகளால் மையப்படுத்தப் பட்ட விரிவுரைகளால் ஓர் தொடர்புபட்ட கலந்துரையாடலாக அமைகின்றது.

#### வளவாளர் தொகுப்பு பற்றிய உசாத்துணை

- இனங்கள் , பால்நிலை, புவியியல் வேறுபாடுகள், சிறுவர் பாதுகாப்பு, இயலாமை மற்றும் சமய வேறுபாடு பற்றிய கையேடுகள்

#### தேவையான பொருட்கள்

- ஸ்லைட்ஸ்



**தலைப்பு** : பெண்கள் மற்றும் சிறுவர்களுக்கான சர்வதேச உரிமைகள் சம்மேளனம்

**நோக்கம்** : சர்வதேசத்துடன் தொடர்புபட்ட பெண்களுக்கெதிரான அனைத்துவித பாரபட்சம் கட்டளை தவிர்ப்பதற்கான சம்மேளனம் (CEDAW) மற்றும் சிறுவர் உரிமைகள் சம்மேளனம் தொடர்பாக தெளிவான அறிமுகத்தை வழங்கல். (CRC)

**பாட விவரணம்** : இப்பாடமானது பெண்களுக்கெதிரான அனைத்துவித பாரபட்சம் காட்டலை தவிர்ப்பதற்கான சம்மேளனம் (CEDAW) மற்றும் சிறுவர் உரிமைகள் சம்மேளனம் தொடர்பாக தெளிவான அறிமுகத்தை வழங்குவதாக அமைகின்றது.(UNCRC)

**செயற்பாடுகள் மற்றும் முறைகள்:**

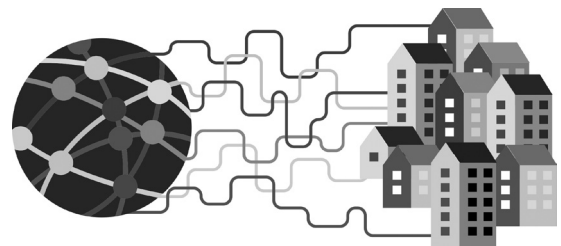
- பெண்களுக்கெதிரான அனைத்துவித பாரபட்சம் காட்டலை தவிர்ப்பதற்கான சம்மேளனம் மற்றும் சிறுவர் உரிமைகள் சம்மேளனம் தொடர்பாக தகவல் அடங்கிய கையேடுகளை வழங்கி அதனை வீட்டுப்பாடமாக வாசிக்கும்படி கேட்கவும்
- ஒவ்வொரு சம்மேளனம் தொடர்பாக தெளிவூட்டலை மேற்கொள்ளல்

**வளங்களின் தொகுப்பு பற்றிய குறிப்பு**

- கையேடுகளின் வரைபடங்களை தெளிவாக வரைதல்
- ஸ்லைட்ஸ்
- ஒவ்வொரு சாசனத்தினதும் ஒரு பக்க விபரத்தொகுப்பு
- கையேடு: CEDAW மற்றும் CRC
- சம்மேளனங்களின் முழுமையான தொகுப்பு

**தேவையான பொருட்கள்**

- கணினிமயப்படுத்தப்பட்ட சாதனங்கள்
- விசேடமாக தயாரிக்கப்பட்ட ஆவணங்கள்



- தலைப்பு** : பால்நிலை அடிப்படையிலான வன்முறை (GBV) கட்டாய உழைப்பு உட்பட புலம்பெயர்ந்த தொழிலாளர்கள் மீதான பால்நிலை தாக்கம் புலம்பெயர் தொழிலாளர் மற்றும் வீட்டு வன்முறை மற்றும் நிறுவனரீதியான வன்முறை
- குறிக்கோள்** : புலம்பெயர்ந்த தொழிலாளர்கள் எதிர்கொள்ளும் பால்நிலை அடிப்படையிலான வன்முறை சூழ்நிலைகளுக்கு ஒரு அறிமுகத்தை வழங்குதல்.
- கால அளவு** : 1 மணித்தியாலம் 30 நிமிடங்கள்
- பாட விவரணம்** : இந்த அமர்வு பால்நிலை அடிப்படையிலான வன்முறை (புலம்பெயர்ந்த புரிதலை வழங்குவதோடு பின்வருவனவற்றையும் உள்ளடக்கியிருக்கும்.
- பால்நிலை அடிப்படையிலான வன்முறையின் வடிவங்கள்
  - புலம்பெயர்ந்த தொழிலாளர்கள் முகம்கொடுக்கும் கட்டாய உழைப்பு உள்ளிட்ட பிரச்சனைகள் மற்றும் அதன் பால்நிலை அடிப்படையிலான பின்னணி
  - புலம்பெயர் தொழிலாளர் மற்றும் வீட்டு வன்முறை நிறுவன ரீதியான வன்முறை

### செயல்பாடுகள் மற்றும் வழிமுறைகள்

- குறுகிய ஸ்லைடு அடிப்படையிலான விளக்கக்காட்சிகளைத் தொடர்ந்து செயலூக்கமான விவாதம்

### வளப்பொதிக்கான குறிப்பு:

- பால்நிலை அடிப்படையிலான வன்முறை, புலம்பெயர்ந்த தொழிலாளர்களுக்கு எதிரான குடும்ப வன்முறை மற்றும் நிறுவனரீதியான வன்முறை மற்றும் கட்டாய உழைப்பு பற்றிய கையேடுகள்.

### தேவையான பொருட்கள்:

- பால்நிலை அடிப்படையிலான வன்முறை தொடர்பான கணனி மூலமான விளக்கம் (வளப்பொதியுடன் இணைக்கப்பட்டுள்ளது)

|             |  |
|-------------|--|
| தலைப்பு     | : தொழிலாளர் புலம்பெயர் ஒழுங்குமுறையின் படிமுறைகள் பற்றிய பிரதான அறிவு  |
| நோக்கம்     | : புலம்பெயர் தொழிலாளர் ஒழுங்குமுறையின் படிமுறைகள் பற்றி விளக்கிக்கொள்ளல்   |
| கால அளவு    | : 45 நிமிடங்கள்  |
| பாட விவரணம் | : இப்பகுதியானது தொழிலாளர் புலம்பெயர்தலின் ஒவ்வொரு படிமுறைகளிலும் குறிப்பாக எதனை உள்ளடக்கப்பட்டுள்ளது மற்றும் ஒவ்வொரு படிமுறையும் எவ்வாறு ஏனையவற்றிலிருந்து வேறுபடுத்தப்பட்டுள்ளது என்பதனை பற்றி விளக்கத்துடன் பங்குபற்றுனர்ருக்கு வழங்குகின்றது. |

### செயற்பாடுகள் மற்றும் முறைகள்

- புலம்பெயர் ஒழுங்குமுறையின் நான்கு படிமுறைகளிலும் எவ்வாறான விடயங்கள் உள்ளடக்கப்பட்டுள்ளது என்பதனைப்பற்றி தெளிவாக கூறவும்
- நான்கு குழுக்களை உள்ளடக்கிய பங்குபற்றுனர்ருகள், பங்குபற்றுனர்ருகளை ஒவ்வொரு படிமுறைகளிலும் எவ்விடயம் உள்ளடக்கப்பட்டுள்ளது என்பதனை விபரிக்குமாறு கேட்கவும்.
  - குழு 1 - முடிவெடுக்கும் படிமுறை
  - குழு 2 - புறப்படுவதற்கு முன்புதான படிமுறை
  - குழு 3 - சேவையில் உள்ளபோதான படிமுறை (குடும்பங்கள் மற்றும் கைவிடப்பட்ட பின்னணியில் உள்ளவர்கள்
  - குழு 4 - மீளல் மற்றும் மீள்ஒருங்கிணைப்பு படிமுறை
- குழுக்களை அவர்களது விளக்கங்கள் மற்றும் கலந்துரையாடல் என்பனவற்றை சமர்ப்பிக்குமாறு கேட்கவும்

### வளவாளர் தொகுப்பு பற்றிய உசாத்துணை

- தொழிலாளர் புலம்பெயர்தலின் வரைப்பட படிமுறைகள்
- நான்கு படிமுறைகளிலான தொழிலாளர் புலம்பெயர்தல் பற்றி குறிப்பு

### தேவையான பொருட்கள்

- புரட்டும் கையேடுகள் (Flipchart)
- அடையாளமிடும் பேனைகள்



|                   |   |
|-------------------|---|
| <b>தலைப்பு</b>    | : பாதுகாப்பான தொழிலாளர் புலம்பெயர்தல்   |
| <b>நோக்கம்</b>    | : பாதுகாப்பான தொழிலாளர் புலம்பெயர்வு பற்றிய நடைமுறை நிலை மற்றும் எண்ணக்கரு பற்றி விளங்கிக்கொள்ளல்   |
| <b>கால அளவு</b>   | : 45 நிமிடங்கள்   |
| <b>பாடவிவரணம்</b> | : இப்பாடத்தின் கருப்பொருளானது பாதுகாப்பான தொழிலாளர் புலம்பெயர்தலுக்கான உதவியை வழங்குவது பற்றியதாகும். இது பாதுகாப்பான தொழிலாளர் புலம்பெயர்தலில் எவ்வாறான பயனை ஏற்படுத்துகின்றது, ஒவ்வொரு படிமுறைகளிலும் பாதுகாப்பான தொழிலாளர் புலம்பெயர்தலின் நிலைகள் அத்துடன் தனிப்பட்ட ஒவ்வொருவருக்கும் நடைமுறை விடயங்கள் மற்றும் பாதுகாப்பான புலம்பெயர்தலுக்கான உத்திகளை நிச்சயப்படுத்தல் என்பனவற்றை உள்ளடக்கப்பட்டதாகும். |

**செயற்பாடுகள் மற்றும் முறைகள்:**

விளக்கமளிப்பு ஒன்றை தயார்படுத்தவும் “பாதுகாப்பான புலம்பெயர்தல் என்றால் என்ன” தொழிலாளர் புலம்பெயர்தலுக்கான மையப்படுத்தப்பட்ட நான்கு படிமுறைகளுக்காக குழு பங்குபற்றுனர்களை நான்கு குழுவாக தெரிவு செய்து நான்கு படிமுறைகளிலும் பாதுகாப்பான தொழிலாளர் புலம்பெயர்தல் தொடர்பான தீர்மானத்தை உறுதிசெய்வதற்கான முக்கிய விடயங்களை கலந்துரையாடல்

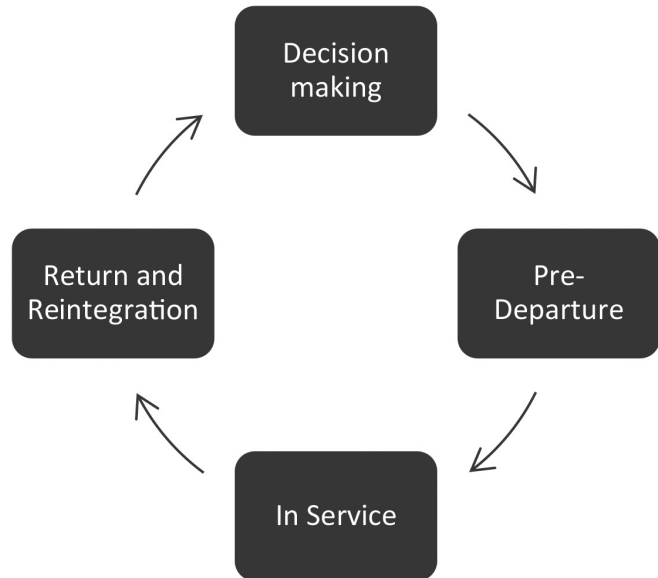
- குழுக்கள் முன்னிலைப்படுத்தப்பட்டதுபோல் பாதுகாப்பான தொழிலாளர் புலம்பெயர்தலுக்கான உதவுதலில் தவறவிடப்பட்ட அனைத்துவிதமான உள்ளடக்கங்களையும் சேர்க்கவும்.
- பாதுகாப்பான தொழிலாளர் புலம்பெயர்வதற்கான சரிபார்க்கும் பட்டியலை வழங்கி மற்றும் அதனை எவ்வாறு பூர்த்தி செய்வது என்பனப்பற்றிய அறிவுறுத்தல்களை வழங்கவும்.

**வளவாளர் தொகுப்பு பற்றிய உசாத்துணை**

- பாதுகாப்பான தொழிலாளர் புலம்பெயர் வழிகாட்டி
- பாதுகாப்பான தொழிலாளர் புலம்பெயர் சரிபார்க்கும் பட்டியல்

**தேவையான பொருட்கள்**

- புரட்டும் கையேடு (Flipchart)
- அடையாளமிடும் பேணைகள்



|                    |   |
|--------------------|---|
| <b>தலைப்பு</b>     | : தொழிலாளர் புலம்பெயர்தலில் முடிவெடுத்தல்   |
| <b>நோக்கம்</b>     | : முடிவெடுத்தல் தொடர்பான நடைமுறை நிலையை விளக்கிக்கொள்வதற்கு   |
| <b>கால அளவு</b>    | : 30 நிமிடங்கள்   |
| <b>பாட விவரணம்</b> | : இப்பகுதியானது எது நடைமுறையில் பெண்களாலும் ஆண்களாலும் குடும்பங்களாலும் சேவை வழங்குனர்களாலும் பயனை எற்படுத்தும் முடிவை எடுப்பதற்கான சக்தியளிக்கின்றது என்பது பற்றியும் ஆராய்வதற்கான சக்தியை தருகின்றது. அனைத்துவிதமான புலம்பெயர்ந்தோர் தொழிலாளர்கள் பற்றிய (திறனுள்ள மற்றும் குறைத்திறன்) கண்ணோட்டம் தருகின்றது - |

### செயற்பாடும் முறையும்:

- 3 குழுக்களைக்கொண்ட குழு பங்குபற்றுனர்கள்
- புலம்பெயர் தொழிலுக்காக ஆசைப்படுபவர்களுக்கு புலம்பெயர் தொழிலுக்கான முடிவெடுத்தலை அறிவிப்பதற்கு தேவையான நடைமுறை விடயங்கள் பற்றி கலந்துரையாடுவதற்கு குழுக்களை அறிவுறுத்தவும். இந்த விடயங்களாவன ஆண்கள் மற்றும் பெண்களுக்கு வெவ்வேறாக கண்டுபிடித்தல் வேண்டும்
- சட்டங்களை உள்ளடக்கிய பிரச்சினைகளை தீர்மானிப்பதற்கு ஒழுங்குபடுத்தல் மற்றும் நிர்வாக நிலைகள், உளச்சமூக நிலைகள், நிதி நிலைகள், குறைப்பாடுகள் மற்றும் அவர்களது தீர்வுகள் தொடர்பான குழு வேலைக்காக அறிவுறுத்தல்களை வழங்கவும்.
- குழுக்கலந்துரையாடல்கள் பற்றிய விளக்கம், ஏதேனும் தவறவிடப்பட்ட தகவல்கள் பற்றி கூறவும்

### வளவாளர் தொகுப்பு பற்றிய உசாத்துணை

- ஆண், பெண் இருபாலாருக்கும் தொழிலுக்காக, புலம்பெயர்தலுக்கான தீர்மானத்தை முடிவெடுப்பதற்கான விளக்கங்கள்

### தேவையான பொருட்கள்

- புரட்டும் கையேடு
- அடையாளமிடும் பேனைகள்

|             |   |
|-------------|---|
| தலைப்பு     | : ஆட்களை புதிதாக சேர்பதற்கான வழிமுறைகள்   |
| நோக்கம்     | : புலம்பெயர் தொழிலுக்காக புதிதாக ஆட்களை சேர்க்கும் நடவடிக்கைகளின் போது மேற்கொள்ள வேண்டிய வழிமுறைகள் பற்றி அறிந்து கொள்வதற்கு  |
| கால அளவு    | : 1 மணி   |
| பாட விவரணம் | : இப்பகுதியானது புலம்பெயர் தொழிலுக்காக புதிதாக ஆட்களை சேர்க்கும் போது ஏற்படும் குறைப்பாடு இடைவெளிகள் மற்றும் அபாயங்கள் என்பனபற்றிய படிப்படியான விளக்கங்களை வழங்குகின்றது. |

#### செயற்பாடுகள் மற்றும் முறைகள்:

- நான்கு குழுக்களுக்கான குழு பங்குபற்றுனர்கள் புலம்பெயர் தொழிலுக்காக புதிதாக ஆட்களை சேர்த்துக்கொள்ளும் நடவடிக்கைகளுக்கு வழிகாட்டும் பொருட்டு குழுக்களை புத்திசாதூர்யமாக மற்றும் படிமுறை படிமுறைகளாகவருமாறு குழுக்களை கேட்கவும்
- வளத்தொகுப்புடன் வழங்கப்பட்ட விளக்கப்படத்தினைப்பாவித்து “ஆட்சேர்ப்பு வழிமுறை” எனும் தலைப்பில் வெளிப்படுத்தல் (Presentation) ஒன்றினைத் தயாரித்தல்.
- முன்னைய வேலையை மீண்டும் பார்ப்பதற்காக குழுக்களை கேட்பதுடன் உண்மையான விதிமுறைகளை பிரதிபலிப்பதற்காக குழு வேலையை மாற்றி அமைக்கவும்

#### வளவாளர் தொகுப்பு பற்றிய உசாத்துணை

- புதிதாக ஆட்சேர்ப்புக்கான படிமுறையிலான வழிகாட்டி - கையேடு
- ஸ்லைட்ஸ்

#### தேவையான பொருட்கள்

- புரட்டும் கையேடு
- அடையாளமிடும் பேனைகள்



|                    |   |
|--------------------|---|
| <b>தலைப்பு</b>     | : இலக்கு நாடுகளின் சட்டங்கள் மற்றும் பழக்கவழக்கங்கள்  |
| <b>நோக்கம்</b>     | : இலங்கையர்கள் புலம்பெயர் தொழிலாளர்களாக சென்றுள்ள இலக்கு நாடுகள் பற்றி சமூக கலாச்சார நிலைகளைப்பற்றி அதிக கவனம் வழங்குவதற்காக  |
| <b>கால அளவு</b>    | : 45 நிமிடங்கள்   |
| <b>பாட விவரணம்</b> | : அதிக எண்ணிக்கையான இலங்கையர்கள் 4 முக்கிய நாடுகளிற்கு பணியாளர்களாக புலம்பெயர்ப்படுத்தபடுகின்றார்கள். அவையாவன சவுதி அரேபியா, குவைட், ஐக்கிய அரபு இராச்சியம் மற்றும் கட்டார். ஏனைய முக்கிய நாடுகள்: Bahrain, Oman Jordan, Lebanon, Israel, South Korea and Japan. இப்பாடமானது, தலைநகரம், புவியியல், பிராந்தியங்கள் மற்றும் பெரிய நகரங்கள், மக்கள் பொருளாதாரம், மொழிகள், வெளிநாட்டவர் நிலைமை, சமயம் உட்பட தேசத்திலிருந்து வெளியேறிய தொழிலாளர்கள், உடை ஓவியங்கள் மற்றும் பொழுதுப்போக்கு, விளையாட்டு சமையல் முறை மற்றும் ஒவ்வொரு நாடுகளிலும் சமூக பிரச்சினைகள் என்பனவற்றை பற்றிய விளக்கத்தை தருகின்றது. |

**செயற்பாடு மற்றும் முறை:**

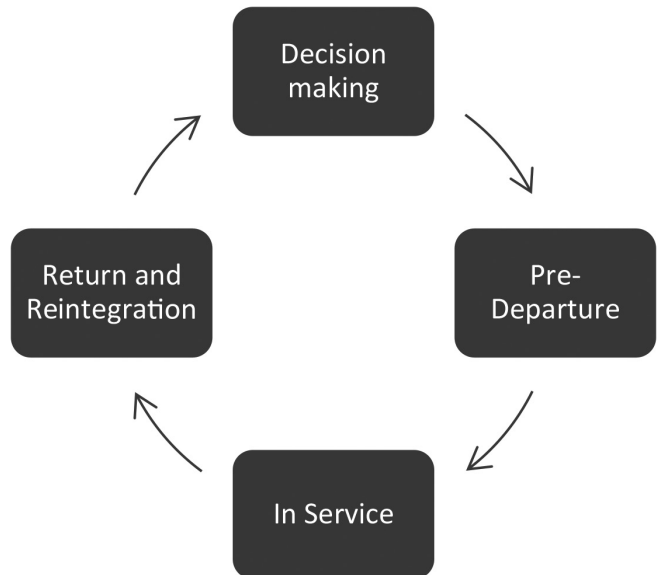
- கூகுல் வரைப்படத்தினூடாக நாட்டை நிர்ணயித்தல் மற்றும் பங்குபற்றுனர்களுக்கு ஒவ்வொரு அம்சங்களிலும் படங்கள் மற்றும் புகைப்படங்கள் பற்றி வரிசைக்கிரமமாக விளங்கப்படுத்தவும்

**வளவாளர் தொகுப்பு பற்றிய உசாத்துணை**

- கூகுல் அமைவிடம்
- விபரங்கள் அடங்கிய படம் மற்றும் புகைப்படங்கள்
- நாட்டின் தகவல் புத்தகங்கள் (SLBFE)

**தேவையான பொருட்கள்**

- மல்டிமீடிய



|                   |   |
|-------------------|---|
| <b>தலைப்பு</b>    | : புலம்பெயர் தொழிலாளரின் ஒவ்வொரு படிமுறைகளிலும் புலம்பெயர்ந்தோரால் முகம்கொடுக்கப்பட்ட பிரச்சினைகள்  |
| <b>நோக்கம்</b>    | : புலம்பெயர் தொழிலாளர்கள் புறப்படுவதற்கு முன்னர் சேவையின்போது, மீள்வருதல் மற்றும் மீள்ஒருங்கிணைத்தல் ஆகியவற்றில் முகம்கொடுத்த கஷ்டங்கள் பற்றி அபிவிருத்தி உத்தியோகத்தர்களுக்கிடையே சிந்திப்பதை தூண்டுவதற்காக  |
| <b>கால அளவு</b>   | : 1மணி 15 நிமி  |
| <b>பாடவிவரணம்</b> | : இப்பகுதியானது புலம்பெயர் தொழிலாளரின் பிரதான 3 படிமுறைகளிலும் புலம்பெயர்ந்த தொழிலாளர்களால் முகம்கொடுக்கப்பட்ட விளைவுகள் மற்றும் பிரச்சினைகளை <ul style="list-style-type: none"> <li>■ சிந்திப்பதற்கான தூண்டுகோளை ஏற்படுத்துகின்றது. ஆனால் சேவையின்போது கண்காணிக்கவும் மேலும் சேவையின்போதான காலப்பகுதியில் புலம்பெயர்ந்த தொழிலாளர்கள் மற்றும் அவர்களது குடும்பங்கள் சந்திக்கின்ற பிரச்சினைகளுக்கு தீர்வுகாணும் முகமாக புலம்பெயர் தொழிலாளர்களுக்கு உதவுகிறது.</li> </ul> |

### செயற்பாடுகள் மற்றும் முறைகள்:

புலம்பெயர் தொழிலாளர் மற்றும் அவர்களது குடும்பங்கள் செல்லுவதற்கு முன்னர், சேவையின்போது, மீள் திரும்பல் மற்றும் மீள் ஒருங்கிணைத்தல் படிமுறைகளில் அவர்கள் அனுபவித்த விடயங்கள் தொடர்பில் ஒவ்வொரு தனி நபரையும் 5 விளைவுகள் படி அட்டையில் குறிப்பிடுமாறு கேட்கவும்.

செல்லுவதற்கு முன்பதாக அடையாளப்படுத்தப்பட்டதை புரட்டும் கையேடுகளை பாவித்து இணைக்கவும். அடுத்த பகுதியில் சேவையின்போது , மீள்வருதல் மற்றும் மீள் ஒருங்கிணைத்தல் தொடர்பான கலந்துரையாடலை புரட்டும் கையேடுகளுடன் கலந்துரையாடவும். குறைகள் மற்றும் தீர்வுகள் தொடர்பான பகுதிகளில் புரட்டும் கையேடுகளினால் கலந்துரையாட வேண்டும்.

- மூன்று குழுக்களைக்கொண்ட பங்குபற்றினர்கள். மூன்று குழுவிற்குமான தங்கியிருந்து
- பெறும் சேவை தொடர்பான புரட்டும் கையேடுகளை பிரித்தளிக்கவும்.
- பங்குபற்றினர்களை அவர்களாகவே நான்கு குழுவாக வரும்படியும் ஒவ்வொரு குழுவிற்கும்
- ஒரு கட்டு அமையும் வகையிலான அடையாள வழுங்குமாறு கூறவும்
- விளைவுகளை அட்டையில் பதிவு செய்யுமாறும் ஒவ்வொரு விளைவுகளுக்குமான பகுப்பாய்வுகளை கீழ்வரும் வகையில் தருமாறு குழுக்களுக்கு அறிவுறுத்தவும்.
- இவ்வாறான பிரச்சினை அல்லது விளைவு என்பன வருவதற்கான காரணங்களாக அமைவது என்ன?
- தொழிலாளர்கள் அவர் / அவர்களினால் கைவிடப்பட்ட குடும்பங்கள் மற்றும் நாட்டின் விளைவுகள் என்பனவற்றுக்கான தொடர்புகள் யாவை?
- பிரச்சினை அல்லது விளைவு என்பனவற்றுக்கான தீர்வுகள் யாவை?
- யாரால் தீர்வை வழங்க முடியும்? ஞாபகமு யின் சேவைகளைத் தெரிவு செய்யவும்

### தேவையான பொருட்கள்

- புரட்டும் கையேடுகள் அடையாளமிடும் பேனைகள்



|                   |   |
|-------------------|---|
| <b>தலைப்பு</b>    | : 'இலக்கு நாடுகளில் பாதுகாப்பான தொழிலாளர் புலம்பெயர்தலில் இலங்கை தூதுவராலயங்களின் வகிபாகம்  |
| <b>நோக்கம்</b>    | : 'இலக்கு நாடுகளில் பாதுகாப்பான தொழிலாளர் புலம்பெயர்தலில் இலங்கை தூதுவராலயங்களின் வகிபாகம் தொடர்பில் விளக்கமளித்தல்   |
| <b>கால அளவு</b>   | : 45 நிமி   |
| <b>பாடவிவரணம்</b> | : இப்பகுதியானது பங்குபற்றுனர்ருக்கு இலக்கு நாடுகளில் பாதுகாப்பான தொழிலாளர் புலம்பெயர்தலில் இலங்கை தூதுவராலயங்களின் வகிபாகம் தொடர்பில் விளக்கத்தை தருகின்றது. <ul style="list-style-type: none"> <li>■ தொழிலாளர் புலம்பெயர்வது தொடர்பாக அதிகாரிகளின்</li> <li>■ பொறுப்பு</li> <li>■ நிறுவனத்தினால் வழங்கப்பட்ட சேவைகள்</li> <li>■ எவ்வாறு நிறுவனங்களுக்கான சேவைகளை அடைதல்</li> <li>■ இலங்கை வெளிநாட்டு வேலை வாய்ப்பு பணியகம் மற்றும்</li> <li>■ தூதுவராலயங்கள் ஆகியவற்றிற்கான தொடர்பு</li> </ul> |

#### செயற்பாடுகள் மற்றும் முறைகள்

- ஸ்லைட்டுகளை பாவித்து 1-3 வரையிலான பகுதிகளுக்கு விளக்கமளித்தல்.
- ஒவ்வொரு விடயங்களுக்குமான விளக்கமளிப்பு தொடரவும். தூதுவராலயங்கள் தொடர்பு கொள்ளும்போது ஏற்படும் வெற்றிகள் மற்றும்
- கஸ்டங்கள் தொடர்பாக புலம்பெயர் அபிவிருத்தி அதிகாரிகளின் கலந்துரையாடலைமையப்படுத்தப்பட்டதாக ஏற்படுத்தவும்.

#### வளவாளர் தொகுப்பு பற்றிய உசாத்துணை

- ஸ்லைட்ஸ்
- கலந்துரையாடல்களை தூண்டுவதற்கான வினாக்கள்

#### தேவையான பொருட்கள்

- மல்டிமீடியா சாதனம் அல்லது புரட்டும் கையேடு
- விசேடமாக தயாரிக்கப்பட்ட ஸ்லைடுகள்

|                   |  |
|-------------------|--|
| <b>தலைப்பு</b>    | : மீள் ஒருங்கிணைப்பு உபக்கொள்கை மற்றும் வேலைத்திட்டம் என்பனவற்றை அமுல்படுத்துவதற்கான அபிவிருத்தி உத்தியோகத்தர்களின் பங்கு  |
| <b>நோக்கம்</b>    | : மீள் ஒருங்கிணைப்பு மற்றும் வேலைத்திட்டம் என்பனவற்றை அமுலாக்குவது பற்றிய கலந்துரையாடல் மற்றும் புரிந்து கொள்ளல் தொடர்பாக, அபிவிருத்தி அதிகாரிகளின் பங்குகளை ஏற்படுத்தல்   |
| <b>கால அளவு</b>   | : 30 நிமி  |
| <b>பாடவிவரணம்</b> | : இப்பகுதியானது மீள் ஒருங்கிணைப்பு உபக்கொள்கை, வேலைத்திட்டம் மற்றும் இலங்கை வெளிநாட்டு வேலைவாய்ப்பு பணியகம் என்ன செய்கின்றது என்பது பற்றிய அமுலாக்கத்திற்கான, அபிவிருத்தி உத்தியோகத்தர்களின் கலந்துரையாடலை ஏற்படுத்துவதற்காக அமைந்துள்ளது. |

#### செயற்பாடுகள் மற்றும் முறைகள்

- 4 குழுக்களையுடைய பங்குபற்றுனர்கள்
- ஒவ்வொரு குழுவையும் மீள் ஒருங்கிணைத்தல் உபக்கொள்கை, வேலைத்திட்டம் மற்றும் மீள் ஒருங்கிணைத்தலில் உள்ளே ஏற்பட்டுள்ள வீழ்ச்சிகள் பற்றிய அபிவிருத்தி அதிகாரிகளின் செயற்பாட்டு பட்டியல் என்ன என்பதனை மீள் விபரிக்குமாறு கேட்கவும்.
- மீள் ஒருங்கிணைப்பு தொடர்பாக இலங்கை வெளிநாட்டு வேலை வாய்ப்பு பணியகம் என்ன செய்கின்றது என்பது பற்றிய விளக்கமளித்தலை உருவாக்கவும்.
- குழுக்களை அவர்களது வேலை, மீள் ஒருங்கிணைப்பு உபக்கொள்கை மற்றும் வேலைத்திட்டம் என்பனவற்றை அமுல்படுத்துவதற்கு அவர்களால் மேலும் என்ன செய்ய முடியும் என்பதனைப்பற்றி மிள்விபரிக்குமாறு கேட்கவும்

#### வளவாளர் தொகுப்பு பற்றிய உசாத்துணை

- மீள் ஒருங்கிணைப்பு உபக்கொள்கை மற்றும் வேலைத்திட்டம்

#### தேவையான பொருட்கள்

- கையேடுகள்

- தலைப்பு** : இலங்கை வெளிநாட்டு வேலை வாய்ப்பு பணியகத்தின் பிரச்சினையை தீர்த்தலும் முறைப்பாட்டினைக் கையாளலும் வகை
- நோக்கம்** : ஓர் பிரச்சினையை தீர்ப்பதற்கான புரிந்துணர்வை மற்றும் இலங்கை வெளிநாட்டு வேலை வாய்ப்பு பணியகத்தினால் அளிக்கப்பட்டுள்ள குறைகளுக்கு தீர்வுகாணல் சேவை தொடர்பாக ஓர் புரிந்துணர்வை வழங்குவதற்காக
- கால அளவு** : 2 மணி
- பாடவிவரணம்** : இப்பகுதியானது 2 வகைப்படும்
- பகுதி 1 ஆனது புலம்பெயர்ந்த தொழிலாளர்கள் அல்லது அவர்களது குடும்பங்கள் மற்றும் சேவை வழங்குனர்கள் ஆகியோரால் கொண்டு வரப்பட்ட ஓர் பிரச்சினையை தீர்க்க அல்லது அணுக முயலும்போது எடுக்கப்படவேண்டிய படிமுறைகள் தொடர்பாக ஓர் புரிந்துணர்வை வழங்கும் முகமாக அமையும்.
  - பகுதி 2 ஆனது இலங்கை வெளிநாட்டு வேலை வாய்ப்பு பணியகத்தின் சமாதானப்படுத்தல் பகுதி, அதன் முறைப்பாடுகள் பெறுகின்ற ஒழுங்குகள், தொடரப்பட்ட சமாதானப்படுத்தல் ஒழுங்குகள், சேவைகள் மற்றும் காணப்படுகின்ற பரிகாரங்கள் தொடர்பான ஓர் புரிந்துணர்வை வழங்குவதற்காக அமைக்கப்பட்டுள்ளது.
  - முறைசார் மற்றும் முறைசாரா முறைகள் அரசு பொறிமுறைகளான மனித உரிமைகள் ஆணைக்குழு, சட்ட உதவி ஆணைக்குழு, இணக்க சபைகள், மகளிர் அமைச்சு, பொலிஸ், மாவட்ட பிரதேச சமூக அமைப்புப் பொறிமுறைகள்

### செயற்பாடுகள் மற்றும் முறைகள்

- புலம்பெயர்ந்த தொழிலாளர்கள் மற்றும் அவர்களது குடும்பங்களினால் பஸங்குபற்றுனர்களுக்கு முன்வைக்கப்பட்ட குறைகள் தொடர்பாக, பங்குபற்றுனர் எவ்வாறு அணுகினார்கள் என்பது பற்றிய குறைகள் மீதான கலந்துரையாடலில் வழக்கு கற்கை நெறிகளை பாவித்தல்
- ஓர் பிரச்சினை தீர்ப்பதற்கான படிமுறைகள் தொடர்பான விளக்கமளித்தலை ஏற்படுத்தல்
- இலங்கை வெளிநாட்டு வேலை வாய்ப்பு பணியகத்தின் சமாதானப்படுத்தல் பகுதி, அதன் முறைப்பாடுகள் பெறுகின்ற ஒழுங்குகள், தொடரப்பட்ட சமாதானப்படுத்தல் ஒழுங்குகள், சேவைகள் மற்றும் காணப்படுகின்ற பரிகாரங்கள் தொடர்பான ஓர் புரிந்துணர்வை வழங்குவதற்கான விளக்கமளித்தலை ஏற்படுத்தல்
- ஓர் வினா மற்றும் விடைக்கான அமர்விற்கு உதவுதல்

### வளவாளர் தொகுப்பு பற்றிய உசாத்துணை

- ஓர் பிரச்சினையை தீர்ப்பதற்கான படிமுறைகள்
- இலங்கை வெளிநாட்டு வேலை வாய்ப்பு பணியகத்தின் சமாதானப்படுத்தல் பகுதியின் கையேடுகள்
- மனித உரிமைகள் ஆணைக்குழு, சட்ட உதவி ஆணைக்குழு, இணக்க சபைகள், மகளிர் அமைச்சு, பொலிஸ், மாவட்ட பிரதேச சமூக அமைப்புப் பொறிமுறைகள்

### தேவையான பொருட்கள்

- எல்லைட்கள்.

|             |   |
|-------------|---|
| தலைப்பு     | : தொழிலாளர் புலம்பெயர்தலின் முக்கியத்துவம்  |
| நோக்கம்     | : புலம்பெயர்ந்த தொழிலாளர்களால் ஏற்படுத்தப்பட்ட பொருளாதார பங்கீடுகளை புரிந்துகொள்வதற்காக   |
| கால அளவு    | : 1 மணி   |
| பாட விவரணம் | : இப்பாடமானது புலம்பெயர்ந்த தொழிலாளர்களின் பெறுமதி மற்றும் புலம்பெயர்ந்த தொழிலாளர்களின் குடும்பத்திற்கும், நாட்டிற்குமான பொருளாதார பங்கீடுகளை இலக்காக்குவதாகும்.<br><ul style="list-style-type: none"> <li>■ இப்பகுதியானது தொழிலாளர் புலம்பெயர்தலின் தொழிலாளர்களின் தனிப்பட்ட வலுவூட்டலுக்கான எதிர்பார்ப்பையும் நேர்விளைவுகளையும் பங்குபற்றுனர்களை எதிர்பார்க்கவும் செய்கின்றது.</li> </ul> |

#### இப்பகுதியின் உள்ளடக்கங்களாவன:-

- பணம் அனுப்புதலானது வருமானத்தின் ஓர் மூலக்காரணம் ஆகும்
- பணம் அனுப்புதலின் ஊடாக தேசிய பொருளாதாரத்தின் மீதுள்ள தாக்கம்
- பணம் அனுப்புதலின் ஊடாக புலம்பெயர்ந்த தொழிலாளர்கள் மீதுள்ள தாக்கம்
- பணம் அனுப்புதலின் ஊடாக புலம்பெயர்ந்த தொழிலாளர்களின் குடும்பங்கள் மீதுள்ள தாக்கம்

#### செயற்பாடுகள் மற்றும் முறைகள்

பணம் அனுப்புதலானது வருமானத்திற்கான ஓர் மூலக்காரணம் மற்றும் தேசிய பொருளாதாரத்தின் மீதுள்ள தாக்கம் என்பன பற்றி வரையப்பட்டுள்ள ஸ்லைட்களை பயன்படுத்துவதனூடான விரிவான விளக்கத்தை வழங்கவும்.

- 2 குழுக்கள் அடங்கிய பங்குபற்றுனர்கள்
- ஒவ்வொரு குழுவிடும் ஓர் தலைப்பை வழங்கி அவர்களை அறிவுக்கூர்மையாகவும் மற்றும் தலைப்புபற்றி அவர்களுக்கு தெரிந்த தகவலுடன் சமர்ப்பிக்குமாறும் கேட்கவும் கட்டாயமாக ஒவ்வொரு குழுவையும் தனிப்பட்ட மட்டத்தில், குடும்ப மட்டத்தில், சமூக மட்டத்தில் மற்றும் தேசிய மட்டத்தில் ஏற்படுத்தப்பட்ட பங்கீடுகளுடன் சமர்ப்பிக்குமாறு கூறவும்.
- குழு 1 - புலம்பெயர்ந்த தொழிலாளர்களினால் குடும்ப வலுவூட்டல் அல்லது நலன்புரி என்பனவற்றுக்கு ஏற்படுத்தப்பட்ட பங்கீடுபற்றிய கலந்துரையாடல்
- குழு 2 - தனிப்பட்ட வளர்ச்சி எல்லைக்குள் புலம்பெயர்ந்த தொழிலாளர்களால் ஏற்படுத்தப்பட்ட பங்கீடுபற்றிய கலந்துரையாடல்
- வழங்கப்பட்டுள்ள குறிப்புக்கள் மீதுள்ள விளக்கமளித்தல் மற்றும் தகவல் இணைத்தல் பற்றிய கலந்துரையாடல்
- குடும்ப அபிவிருத்தி திட்டத்தில் நிதி முகாமைத்துவப்பகுதி மீதான அறிமுகம்

#### வளவாளர் தொகுப்பு பற்றிய உசாத்துணை

- தேசிய பொருளாதாரத்தில் தாக்கம் செலுத்தும் காரணியான மொத்த அனுப்புத்தொகை தொடர்பான கையேடு

### தேவையான பொருட்கள்

- பணம் அனுப்புதலினூடாக தேசிய பொருளாதாரத்தின் மீதுள்ள தாக்கம் தொடர்பான ஸ்லைட்கள்
- புலம்பெயர்ந்த தொழிலாளர்கள் மற்றும் அவர்களது குடும்பங்கள் மீதுள்ள பொருளாதார தாக்கம் தொடர்பான கருத்துக்கள்

- தலைப்பு** : புலம்பெயர்ந்த தொழிலாளர்களால் அனைத்து கட்டங்களிலும் முகம் கொடுக்கப்பட்ட சுகாதார விளைவுகள்
- நோக்கம்** : அபிவிருத்தி உத்தியோகத்தருக்கு புலம்பெயர்ந்த தொழிலாளர்களால் மீதான சுகாதார விளைவுகள் புலம்பெயர்வில் கோவிட் 19 அனர்த்த விளைவுகள் பற்றிய புரிந்துணர்வை பலப்படுத்துவதற்கு .
- கால அளவு** : 1.30 மணி
- பாடவிவரணம்** : இப்பாடமானது புலம்பெயர்ந்த தொழிலாளர்களின் 3 கட்டங்களின் புலம்பெயர்ந்த சுகாதார விளைவுகள் பற்றிய ஓர் ஆழமான கலந்துரையாடலுக்கு சக்தியளிக்கும் வகையில் அமைகின்றது: செல்வதற்கு முன்ப்தான, சேவையின்போது மீள்வருதல் மீதான மற்றும் மீள் ஒருங்கிணைப்பு. இப்பகுதியானது கீழ்வருவனவற்றை உள்ளடக்கியுள்ளது.
- புலம்பெயர்ந்த தொழிலாளர்களால் முகம்கொடுக்கப்பட்டபலவிதமான சுகாதார விளைவுகள் பற்றி கண்டறிதல்
  - சுகாதார விளைவுகளை உடல் மற்றும் உள சுகாதார விளைவுகள் என்பனவற்றின் கீழ் வகைப்படுத்துதல்
  - புலம்பெயர்ந்த தொழிலாளர்களினால் விடப்பட்ட குடும்பங்களின் உள மற்றும் உடல் சுகாதார விளைவுகள்
  - தொற்றும் மற்றும் தொற்றா நோய்கள் மீதான தகவல்
  - பாலியல் மூலம் கடத்தப்பட்ட தாக்கங்கள் மற்றும் எச்.ஐ.வி அல்லது எய்ட்ஸ்
  - உதவி சேவைகள் மற்றும் ஆலோசனைகள்
  - செல்வதற்கு முன்னரான கட்டங்களின் மருத்துவ பரிசோதனை மற்றும் அவர்களது சம்பந்தங்கள்
  - சேவையில் ஈடுபட்டிருக்கும்போது சுகாதார பராமரிப்புக்களை வழங்குதல்
  - மீள்திருப்புதல் மீதான சுகாதார பராமரிப்பு முறையினை மீள் ஒருங்கிணைத்தல்
  - புலம்பெயர்வோர் சுகாதார கொள்கை 2012 அதன் நோக்கங்கள்
  - கோவிட் 19 அனர்த்த விளைவுகள்

#### செயற்பாடுகள் மற்றும் முறைகள்

- 4 குழுக்கள் அடங்கிய குழு பங்கு பற்றுணர்கள் கீழ்வருவனவற்றுள் மீதான அறிவுக்கூர்மையை பயன்படுத்துமாறு குழுக்களுக்கு கூறவும்
- புலம்பெயர்ந்த தொழிலாளர்களினால் முகம்கொடுக்கப்பட்ட பலவிதமான சுகாதார விளைவுகளை கண்டறிதல்
- சுகாதார விளைவுகளை உடல் மற்றும் உள சுகாதார விளைவுகள் என்பனவற்றின் கீழ் வகைப்படுத்துதல்
- புலம்பெயர்ந்த தொழிலாளர்களினால் விடப்பட்ட குடும்பங்களின் உள மற்றும் உடல் சுகாதார விளைவுகள்

- கோவிட் 19 அனர்த்த விளைவுகள்
- வழங்கப்பட்ட கையேடுகளை மையப்படுத்தி தவறவிடப்பட்ட தகவல்களை இணைத்து முழுமையாக்கவும்
- கையேட்டினை மையப்படுத்தலிலாடான பாலியல் - மூலம் கடத்தப்பட்ட தாக்கங்கள்
- மற்றும் எச்.ஐ.வி அல்லது எய்ட்ஸ் உதவி சேவைகள் மற்றும் ஆலோசனைகள்
- செய்வதற்கு முன்னரான கட்டங்களின் மருத்துவ பரிசோதனை மற்றும் அவர்களது சம்பந்தங்கள் சேவைகளில் ஈடுபட்டிருக்கும்போது சுகாதார பராமரிப்புக்களை வழங்கல் மற்றும் மீளத்திருப்புதல் மீதான சுகாதார பராமரிப்பு முறையினை மீள் ஒருங்கிணைத்தல் என்பனவற்றுக்கான கலந்துரையாடலுக்கான வசதியளிப்பதற்கான ஓர் காட்சியடங்கிய விளக்கமளிப்பை தரவும்

#### வளவாளர் தொகுப்பு பற்றிய உசாத்துணை

- புலம்பெயர் சுகாதாரத்தின் வெவ்வேறான நிலைகள் மற்றும் சுகாதார விளைவுகள் மீதான கையேடுகள் (பாலியல் - மூலம் கடத்தப்பட்ட தாக்கங்கள் மற்றும் எச்.ஐ.வி அல்லது எய்ட்ஸ் உதவி சேவைகள் மற்றும் ஆலோசனைகள் செய்வதற்கு முன்னரான கட்டங்களின் மருத்துவ பரிசோதனை மற்றும் அவர்களது சம்பந்தங்கள் சேவைகளில் ஈடுபட்டிருக்கும்போது சுகாதார பராமரிப்புக்களை வழங்கல் மற்றும் மீளத்திருப்புதல் மீதான சுகாதார பராமரிப்பு முறையினை மீள் ஒருங்கிணைத்தல் என்பன உள்ளடக்கப்பட்டுள்ளது.
- புலம்பெயர்வோர் சுகாதார கொள்கை2012

#### தேவையான பொருட்கள்

- புரட்டும் ஏடு மற்றும் அடையாளமிடும் பேனைகள்
- எல்லைட்கள்

|            |   |
|------------|---|
| தலைப்பு    | : புலம்பெயர்ந்த தொழிலாளை புரிந்துக்கொள்ளல்  |
| நோக்கம்    | : குறைகளை மதிப்பீடு செய்வதற்கான ஓர் அறிமுகத்தை வழங்குவதற்கு   |
| கால அளவு   | : 1 மணி   |
| பாடவிவரணம் | : இது ஒரு உளச்சமூக நிபுணரால் தகவல்களை வழங்குவதற்காக வழங்கப்பட்ட மற்றும் கீழ்தரப்பட்டவற்றின் பரவலான புரிந்துணர்வை பற்றியதுமான ஓர் முகவுரை பகுதியாகும். <ul style="list-style-type: none"><li>■ புலம்பெயர் தொழிலாளர்களின் புரிந்து கொள்வதற்கான பிரதான விளைவுகள்</li><li>■ வருத்தங்களை இனங்காணல் மற்றும் புரிந்து கொள்ளல்</li><li>■ நல்வாழ்வின குறியீடுகளை இனங்காணல்</li></ul> |

#### செயற்பாடுகள் மற்றும் முறைகள்

- விளக்கமளிப்பு மற்றும் உள்வாரியான கலந்துரையாடல்

#### வளவாளர் தொகுப்பு பற்றிய உசாத்துணை

- பிரதான விளைவுகளினூடான கையேடுகள், புலம்பெயர்ந்த தொழிலாளர்களின் வருத்தங்கள் மற்றும் நல்வாழ்வுப்பற்றி புரிந்துகொள்ளல்

#### தேவையான பொருட்கள்

- பாடத்தொகுப்புக்கள்



- தலைப்பு** : தொடர்பாடல் திறன்களுக்கான அறிமுகம்
- நோக்கம்** : சேவை வழங்கலின்போது வினைத்திறனான தொடர்பாடலின் முக்கியத்துவம் பற்றி புரிந்துகொள்வதற்காக
- கால அளவு** : 45 நிமி
- பாடவிவரணம்** : இப்பகுதியானது பங்குபற்றுனர்ருக்கு கீழ்தரப்பட்டுள்ளவற்றுக்கான ஓர் புரிந்துணர்வை வழங்குவதாக அமையும்
- தொடர்பாடலுக்கான அறிமுகம்
  - தொடர்பாடல் என்றால் என்ன
  - தொடர்புபடுத்தப்பட்டது எதை எவ்வாறு பெறுகிறது
  - தொடர்பாடல் எவ்வாறு தொழிற்படுகிறது
  - தொடர்பாடலுக்கு செல்வாக்கு செலுத்தும் அதன் வெளிவாரியான காரணிகள்
  - சிறந்த தொடர்பாலுக்கான தடைகள்
  - தொடர்பாடல் திறன்கள் - குழுக்களுடான வினைத்திறனான முன்னெடுப்புக்கான கருவிகள் மற்றும் திறன்கள் செயற்பாடுகள் மற்றும் முறைகள்
  - தெளிவுபடுத்தல் மற்றும் செயற்பாடுகள்

**வளவாளர் தொகுப்பு பற்றிய உசாத்துணை**

- தொடர்பாடல் தொடர்பான கையேடு

**தேவையான பொருட்கள்**

- பாடத்தொகுப்புக்கள

|                   |   |
|-------------------|---|
| <b>தலைப்பு</b>    | : நண்பத்துவமான உதவி வழங்கலுக்கான அறிமுகம்   |
| <b>நோக்கம்</b>    | : பங்குபற்றுனர்களுக்கு எவ்வாறு நண்பத்துவமான உதவி வழங்கல்மற்றும் ஓர் நண்பத்துவமான உதவியாளராக இருப்பதற்குமான அர்த்தங்கள்  |
| <b>கால அளவு</b>   | : 45 நிமி   |
| <b>பாடவிவரணம்</b> | : இப்பகுதியானது பங்குபற்றுனர்களுக்கு புலம்பெயர்ந்த தொழிலாளர் மற்றும் சேவைகளை பெற்றுக்கொண்டிருக்கும் அவர்களது குடும்ப அங்கத்தவருக்கு எவ்வாறு ஓர் நண்பத்துவமான உதவியாளராக இருப்பது என்பனபற்றிய விடயத்தை தருகின்றது. பங்குபற்றுனர்கள் ஓர் நண்பத்துவமான உதவியாளர் பற்றிய வரைவிலக்கணம் மற்றும் முக்கியமான காரணிகள் மற்றும் சில நண்பத்துவமான உதவியாளர் திறன்கள் பற்றிய ஓர் விரிவான புரிந்துணர்வை பெறுகின்றனர் <ul style="list-style-type: none"> <li>■ ஓர் நண்பத்துவமான உதவியாளராக இருத்தலின் பொருள்</li> <li>■ நண்பத்துவமான உதவியாளருக்கான அடிப்படை மனப்பாங்குகள் மற்றும் உதவி தொடர்பாடல் திறன்கள்</li> <li>■ மக்களுடன் வேலை செய்யும்போது எப்போதும் அடிப்படையான மனப்பாங்குகள்</li> <li>■ ஒன்றின்மேல் ஒன்றான அடிப்படைகள் தொடர்பாடல்</li> <li>■ செவிமடுக்கும் திறன்கள், முன்னெடுத்தல் மற்றும் பேசும் திறன்கள்</li> <li>■ உதவியின் வழியலகுகள் மற்றும் எல்லைகள்</li> <li>■ மேற்பார்வையாளர் பதிவுகளை வைத்தல் செயற்பாடுகள் மற்றும் முறைகள்</li> <li>■ செயற்பாடுகள் மற்றும் விளக்கமளிப்புகள்</li> </ul> |

**வளவாளர் தொகுப்பு பற்றிய உசாத்துணை**

- கையேடு

**தேவையான பொருட்கள்**

- எல்லைட்ஸ்

|                   |   |
|-------------------|---|
| <b>தலைப்பு</b>    | : அபிவிருத்தி உத்தியோகத்தர் ஒருவரின் கடமை   |
| <b>நோக்கம்</b>    | : அபிவிருத்தி உத்தியோகத்தர் அவர்களின் கடமையில் முறைமையான ஓர் விவரணத்தை வழங்குவதற்காக  |
| <b>கால அளவு</b>   | : 45 நிமி   |
| <b>பாடவிவரணம்</b> | : இந்த அமர்வானது பங்குபற்றுனர்களினால் அடையாளப்படுத்தியதும் ஓர் அபிவிருத்தி உத்தியோகத்தரின் என்னபங்குகள் என்பதனைப்பற்றியதுமான மேலும் அமர்வாகும்.<br>இவ்வமர்வில் ஓர் அபிவிருத்தி உத்தியோகத்தரின் முறைமையான வேலை விவரணம் தொடர்பாக பங்குபற்றுனர்களால் வழங்கப்படும். இது தொழில் மற்றும் வெளிநாட்டு வேலை வாய்ப்பு அமைச்சினால் தயாரிக்கப்பட்ட அபிவிருத்தி உத்தியோகத்தரின் கடமைகளிற்கு வெளிப்பட்டதாகும் |

### செயற்பாடுகள் மற்றும் முறைகள்

- ஒவ்வொரு பங்குபற்றுனருக்கும் ஓர் புலம்பெயர் அபிவிருத்திக்கான முறைமையான வேலைவிவரணமானது அவர்களின் கடமைகளில் இருந்து வெளிப்பட்ட வகையில் அமையுமாறு வழங்கவும்
- 4 குழுக்களிலான குழுப்பங்குபற்றுனர்கள்
- ஒவ்வொரு குழுவையும் வேலை விவரணத்திற்கு வெளியே அமைக்கப்பட்டுள்ள கடமைகள் தொடர்பாக ஒப்பீட்டு அதன் விளக்கங்களை புரட்டும் கையேடுகளில் குறிப்பிட்டு பங்குபற்றுனர்களினால் வேறுபாடுகளுடனான ஆபத்தை எதிர்த்து நின்ற விடயங்கள் இருப்பின் (புரட்டு ஏடுகள்) மற்றும் அமைச்சினால் ஆபத்தை எதிர்த்து நின்ற விடயம் தொடர்பாக கலந்துரையாடவும் (முறைமையான ஆவணம்)
- முழுமையடையாதவிடத்து குழுக்களின் குறைப்புகள்பற்றி விளக்கமளிக்குமாறு கூறவும்
- இவ்வேறுபாடுகளாவன வெளிநாட்டு வேலை வாய்ப்பு அமைச்சின் அதிகாரிகளினால்
- ஒருமைப்படுத்தப்படும் மற்றும் கடைசி தொழில் விவரணம் உடனான அபிவிருத்தி உத்தியோகத்தர்களின் அந்த பட்டியலுக்கு வெளியான கடமைகளை அமைச்சினாலும் மற்றும் பங்குபற்றுனர்களினாலும் ஏற்றுக்கொள்ளப்பட்டதாகும்

### வளவாளர் தொகுப்பு பற்றிய உசாத்துணை

- ஓர் அபிவிருத்தி உத்தியோகத்தரின் தொழில் விவரணம் (கடமைகள் மீதான பிரிவு)



### தேவையான பொருட்கள்

- புரட்டு ஏடுகள்



|            |   |
|------------|---|
| தலைப்பு    | : ஆபத்தினைப் புரிந்துக்கொள்ளல்  |
| நோக்கம்    | : ஆபத்தினைப் பற்றிய ஓர் முகவுரையான புரிந்துணர்வை பற்றிக்கொள்வதற்காக   |
| கால அளவு   | : 1 மணி   |
| பாடவிவரணம் | : இப்பகுதியானது ஓர் உளச்சமூக நிபுணரால் நடாத்தப்பட்டது அபிவிருத்தி உத்தியோகத்தர்களக்கான பிரச்சினைகள் மற்றும் அதனை கண்டுபிடித்தல் என்பனவற்றுக்கான ஓர் முகவுரையான புரிந்துணர்வை வழங்கல், புரிந்துகொள்ளல் மற்றும் புலம்பெயர்ந்த தொழிலாளர்கள் அவர்களது குடும்ப அங்கத்தினர்கள் மற்றும் சேவை வழங்குனர்கள் ஆகியோருடன் குறைகளுக்கான விடையை நோக்கி இயங்குதல் இப்பகுதியானது மையப்படுத்தும் விடயமானது: <ul style="list-style-type: none"> <li>■ விசேடமான ஆபத்துகளுடன் புலம்பெயர்ந்தோருக்கு உதவுதல்</li> <li>■ வேறாக்கல் மற்றும் கலாச்சார குழப்பநிலையை இழந்துவிடல்</li> <li>■ துஸ்பிரயோகத்தின் பலதரப்பட்ட வகைகள்</li> <li>■ குடும்ப உதவியின் பற்றாக்குறை</li> <li>■ காரணமில்லாமல் பிழை மற்றும் குற்றம் கண்டுபிடித்தல்</li> </ul> |

#### செயற்பாடுகள் மற்றும் முறைகள்

- விளையாட்டுக்கள் மற்றும் விசேடமயப்படுத்தப்பட்ட செயற்பாடுகள்

#### வளவாளர் தொகுப்பு பற்றிய உசாத்துணை

- ஆபத்துக்களுக்கான ஓர் அறிமுகத்துடனான கையேடு

#### தேவையான பொருட்கள்

- புரட்டும் ஏடு, அட்டைகள், அடையாளமிடும் பேனைகள்

|                   |  |
|-------------------|--|
| <b>தலைப்பு</b>    | <b>: சம்பவ முகாமைத்துவம்</b>   |
| <b>நோக்கம்</b>    | : எவ்வாறு சம்பவங்களை முகாமைத்துவம் செய்து அதனை புலம்பெயர்ந்த தொழிலாளர்கள் மற்றும் அவர்களது குடும்பங்களிற்கு கொண்டு செல்வதற்காக அபிவிருத்தி உத்தியோகத்தர்களுக்கு ஓர் பரந்தளவான புரிந்துணர்வை வழங்குவதற்கு   |
| <b>கால அளவு</b>   | : 1 மணி  |
| <b>பாடவிவரணம்</b> | : கீழ் உள்ளடக்கப்பட்டுள்ள சம்பவ முகாமைத்துவத்தின் நடைமுறை தோற்றங்களுடனான இச்செயலமர்வை வெளிநாட்டு வேலைவாய்ப்பு அமைச்சினால் நடாத்தப்பட வேண்டும் <ul style="list-style-type: none"> <li>■ ஓர் சம்பவம் என்றால் என்ன?</li> <li>■ ஓர் சம்பவப் பதிவீடு மற்றும் பிரரியீடு என்பவற்றின் படிமுறைகள்</li> <li>■ வேலைத்திட்டம் மற்றும் காலவரையறை பின்தொடர்பு</li> <li>■ ஓர் பிரச்சினைக்கான தொடர்ச்சிபெற்ற சேவைகளுக்கு திரவு கிடைக்கும் வரையிலும் மற்றும் கிடைத்த பிறகும் வழங்கல் செயற்பாடுகள் மற்றும் முறைகள்</li> <li>■ படத்தொகுப்புக்களை பாவித்து விளக்கமளித்தல்</li> <li>■ இடைவெளிகளினுடனான வினாக்கள் மற்றும் விடைகளுக்காக ஓர் தொடர்புபட்ட கலந்துரையாடலினால் நடாத்தப்பட்ட பாடம்</li> </ul> |

**வளவாளர் தொகுப்பு பற்றிய உசாத்துணை**

- சம்பவ முகாமைத்துவத்திற்கான கையேடுகள்

**தேவையான பொருட்கள்**

- படத்தொகுப்புக்கள்

|            |   |
|------------|---|
| தலைப்பு    | : கவனத்திட்டமும் பிரச்சினை கலந்துரையாடலும்  |
| நோக்கம்    | : புலம்பெயர்ந்த தொழிலாளர்களினதும் அவர்களது குடும்பங்களாலும் கொண்டு வரப்படும் பிரச்சினைகளை எவ்வாறு தீர்ப்பது என்பது பற்றிய முழுமையான புரிந்துணர்வினை அபிவிருத்தி உத்தியோகத்தருக்கு வழங்குதல்   |
| கால அளவு:  | 1.30 மணி  |
| பாடவிவரணம் | : பிரச்சினைகளை சமாளித்தல்/தீர்த்தல் பற்றிய நடைமுறை விடயங்கள் தொடர்பாக வெளிநாட்டு வேலை வாய்ப்பு அமைச்சினால் நடாத்தப்படும் அந்த அமர்வு பின்வரும் விடயங்களையும் உள்ளடக்குகின்றது. <ul style="list-style-type: none"> <li>■ கவனத்திட்டம் பற்றி விளக்குதல்</li> <li>■ பிரச்சினைக் கலந்துரையாடலை எவ்வாறு நடத்துவது</li> </ul> |

### செயற்பாடுகள் மற்றும் முறைகள்

- ஒன்றுக்கொன்றுடனான அமர்வு அதன் பின்னர் ஒன்றுக்கொன்றுடனான கலந்துரையாடல்கள் என்பனவற்றின் வினாக்கள் விடைகளுக்கான நேரத்தினை செலவளித்தல்.

### வளவாளர் தொகுப்பு பற்றிய உசாத்துணை

- ஒரு கவனத்திட்டத்தின் உதாரணம்
- பிரச்சினைக் கலந்துரையாடலை நடாத்துவதற்கான படிமுறைகள்



|            |   |
|------------|---|
| தலைப்பு    | : கற்றல், மதிப்பீடு என்பவற்றை மீள்பார்வையிடல்   |
| நோக்கம்    | : செயலமர்வினை முடிவுக்கு கொண்டுவருதல்   |
| கால அளவு   | : 30 நிமி   |
| பாடவிவரணம் | : இந்த அமர்வு செயலமர்வினை மதிப்பீடு செய்வதற்கு உதவுவதுடன் ஏனைய பயிற்சி, தகவல் தேவைகளை அடையாளம் காணவும் உதவும் செயற்பாடுகள் மற்றும் முறைகள் <ul style="list-style-type: none"><li>■ பகுதி 2 அமர்வு ஒன்றின் செயற்பாடுகளை மீள் பார்வையிடலும் ஒரு அபிவிருத்தி உத்தியோகத்தருக்கான ஒரே மாதிரியான நோக்கை அடைய முயலுதல்</li><li>■ பயிற்சி நிகழ்ச்சியில் நடத்தப்பட்ட சகல அமர்வுகளின் சுருக்க அறிக்கையினை தயாரித்தல்</li><li>■ பங்கு பற்றியோர் இவ்விருவராக அவர்களுக்கு மேலும் அல்லது மேலதிக பயிற்சி வேண்டுமா என்பதனை கேட்டறிதலுடன் அவற்றினை அட்டையில் எழுதச் செய்யவும்.</li><li>■ மதிப்பீட்டுப்படிவத்தினை பங்குகற்றியவர்களுக்கு வழங்கி அவற்றை நிரப்பச் செய்யவும்</li><li>■ இதனை தனியாக அல்லது ஜோடியாக செய்யலாம்</li><li>■ நிகழ்ச்சியை முறையாக முடிவுக்கு கொண்டுவரவும்</li></ul> |

#### தேவையான பொருட்கள்

- மதிப்பீட்டுப் படிவங்கள்

## Further References

(INCLUDE INTO THE PEN DRIVE PROVIDED TO YOU)

1. National Labour Migration Policy for Sri Lanka -2008
2. Safe Migration Guide-ILO
3. Destination Country specific Information Booklets.
4. Sri Lanka Bureau of Foreign Employment Act No 21/1985 and Amendments
5. ILO study on return and re-integration
6. Understanding Psychosocial issues faced by migrant workers and their families. SDC 2012
7. Transforming Lives Listening to Sri Lankan Returnee Women Migrant Workers.
8. Sub policy on Return and Re-integration of migrant workers and National Action Plan.2015
9. National Policy on Migration Health 2012
10. Financial Literacy for Migrant Workers and Their Families in Sri Lanka

### Handouts for further reading

1. Organizing migrant workers
2. Skills Development of migrant workers
3. Promoting social protection of migrant workers





